



**Správa o výsledkoch spätnej väzby ku kvalite vzdelávania
na Slovenskej zdravotníckej univerzite v Bratislave
od zainteresovaných strán
za akademický rok 2023/2024**

Spracovateľ správy: Prorektorka pre zabezpečovanie vnútorného systému kvality SZU Centrum pre podporu vnútorného systému kvality SZU	Podpis:	Dátum spracovania: 29.11.2024
Správa prerokovaná: Rozšíreným kolégiom rektora Radou pre vnútorný systém zabezpečovania kvality SZU		11.2.2025 13.2.2025
Schvaľovateľ správy: Dr. h. c. prof. MUDr. Peter Šimko, CSc. rektor SZU	Podpis:	Dátum schválenia: 14.2.2025

Obsah

ÚVOD.....	6
1 SPÄTNÁ VÄZBA OD INTERNÝCH ZAJINTERESOVANÝCH STRÁN (ŠTUDENTOV)	7
1.1 HODNOTENIE ŠTUDIJNÉHO PROGRAMU	8
1.2 HODNOTENIE PROSTREDIA A PODPORNÝCH SLUŽIEB FAKULTY/UNIVERZITY	16
1.3 HODNOTENIE KVALITY VZDELÁVANIA PRE ŠTUDENTOV SO ŠPECIFICKÝMI POTREBAMI.....	23
2 SPÄTNÁ VÄZBA OD EXTERNÝCH ZAJINTERESOVANÝCH STRÁN A MENTOROV	25
2.1 SPÄTNÁ VÄZBA OD ABSOLVENTOV.....	26
2.2 SPÄTNÁ VÄZBA OD ZAMESTNÁVATEĽOV	29
2.3 SPÄTNÁ VÄZBA OD MENTOROV.....	31
3 ZHODNOTENIE PLNENIA ODPORÚČANÍ NAVRHNUTÝCH NA ZÁKLADE PRIESKUMU SPÄTNEJ VÄZBY KU KVALITE VZDELÁVANIA OD ZAJINTERESOVANÝCH STRÁN ZA PREDOŠLÝ AKADEMICKÝ ROK (2022/2023).....	33
ZÁVER.....	34

Zoznam tabuliek

1.1	Hodnotenie študijného programu	8
Tab. 1.1.1	Účasť študentov SZU na prieskume hodnotenia študijného programu podľa jednotlivých fakúlt.	8
Tab. 1.1.2	Účasť študentov FOaZOŠ na prieskume hodnotenia študijného programu podľa študijných programov.	8
Tab. 1.1.3	Účasť študentov FVZ na prieskume hodnotenia študijného programu podľa študijných programov.	9
Tab. 1.1.4	Účasť študentov LF na prieskume hodnotenia študijného programu podľa študijných programov.	9
Tab. 1.1.5	Účasť študentov FZ BB na prieskume hodnotenia študijného programu podľa študijných programov.	9
Tab. 1.1.6	Zhrnutie výsledkov prieskumu hodnotenia študijného programu študentmi na jednotlivých fakultách SZU.	14
Tab. 1.1.7	Odporúčania vedúce k zlepšeniu kvality hodnotených oblastí navrhnuté na SZU na základe analýzy výsledkov prieskumu hodnotenia študijného programu študentmi.	15
1.2	Hodnotenie prostredia a podporných služieb fakulty/univerzity	16
Tab. 1.2.1	Účasť študentov SZU na prieskume hodnotenia prostredia a podporných služieb fakulty/SZU podľa jednotlivých fakúlt.	16
Tab. 1.2.2	Účasť študentov FOaZOŠ na prieskume hodnotenia prostredia a podporných služieb fakulty/SZU podľa študijných programov.	16
Tab. 1.2.3	Účasť študentov FVZ na prieskume hodnotenia prostredia a podporných služieb fakulty/SZU podľa študijných programov.	17
Tab. 1.2.4	Účasť študentov LF na prieskume hodnotenia prostredia a podporných služieb fakulty/SZU podľa študijných programov.	17
Tab. 1.2.5	Účasť študentov FZ BB na prieskume hodnotenia prostredia a podporných služieb fakulty/SZU podľa študijných programov.	17
Tab. 1.2.6	Zhrnutie výsledkov prieskumu hodnotenia prostredia a podporných služieb fakulty/univerzity študentmi na jednotlivých fakultách SZU.	20
Tab. 1.2.7	Odporúčania vedúce k zlepšeniu kvality hodnotených oblastí navrhnuté na SZU na základe analýzy výsledkov prieskumu hodnotenia podporných služieb fakulty/univerzity študentmi.	21
1.3	Hodnotenie kvality vzdelávania pre študentov so špecifickými potrebami	23
Tab. 1.3.1	Porovnanie hodnotenia podporných služieb univerzity študentmi so špecifickými potrebami a študentmi bez špecifických potrieb*.	24
Tab. 1.3.2	Hodnotenie podporných služieb SZU pre študentov so špecifickými potrebami študentmi so špecifickými potrebami.	24
Tab. 1.3.3	Odporúčania vedúce k zlepšeniu kvality hodnotených oblastí navrhnuté na SZU na základe analýzy výsledkov prieskumu hodnotenia kvality vzdelávania študentmi so špecifickými potrebami.	24
2.1	Spätná väzba od absolventov	26
Tab. 2.1.1	Účasť absolventov na prieskume hodnotenia kvality vzdelávania na fakultách SZU.	26
Tab. 2.1.2	Účasť absolventov z akad. roku 2023/2024 FOaZOŠ na prieskume hodnotenia kvality vzdelávania podľa študijných programov.	26
Tab. 2.1.3	Účasť absolventov FOaZOŠ po 1 roku od absolvovania (absolventi z r. 2022/2023) na prieskume hodnotenia kvality vzdelávania podľa študijných programov.	27
Tab. 2.1.4	Účasť absolventov FVZ na prieskume hodnotenia kvality vzdelávania podľa študijných programov.	27
Tab. 2.1.5	Účasť absolventov LF na prieskume hodnotenia kvality vzdelávania podľa študijných programov.	27
Tab. 2.1.6	Účasť absolventov FZ BB na prieskume hodnotenia kvality vzdelávania podľa študijných programov.	27
Tab. 2.1.7	Zhrnutie výsledkov prieskumu hodnotenia kvality vzdelávania na SZU absolventmi.	28

Tab. 2.1.8	Odporúčania vedúce k zlepšeniu kvality hodnotených oblastí navrhnuté na SZU na základe analýzy výsledkov prieskumu hodnotenia kvality vzdelávania na SZU absolventmi.....	28
2.2	Spätná väzba od zamestnávateľov	29
Tab. 2.2.1	Účasť zástupcov zamestnávateľov na prieskume hodnotenia pripravenosti absolventov SZU na zdravotnícke povolanie podľa jednotlivých fakúlt.....	29
Tab. 2.2.2	Účasť zástupcov zamestnávateľov na prieskume hodnotenia pripravenosti absolventov FOaZOŠ na zdravotnícke povolanie podľa jednotlivých zamestnávateľov.....	29
Tab. 2.2.3	Účasť zástupcov zamestnávateľov na prieskume hodnotenia pripravenosti absolventov FVZ na zdravotnícke povolanie podľa jednotlivých zamestnávateľov.....	29
Tab. 2.2.4	Účasť zástupcov zamestnávateľov na prieskume hodnotenia pripravenosti absolventov FZ BB na zdravotnícke povolanie podľa jednotlivých zamestnávateľov.....	30
Tab. 2.2.5	Zhrnutie výsledkov prieskumu hodnotenia pripravenosti absolventov SZU na zdravotnícke povolanie zamestnávateľmi.....	30
Tab. 2.2.6	Odporúčania vedúce k zlepšeniu kvality hodnotených oblastí navrhnuté na SZU na základe analýzy výsledkov prieskumu hodnotenia pripravenosti absolventov SZU na zdravotnícke povolanie zamestnávateľmi.....	30
2.3	Spätná väzba od mentorov.....	31
Tab. 2.3.1	Účasť mentorov na prieskume hodnotenia praktickej výučby/klinickej praxe študentov SZU podľa jednotlivých fakúlt.....	31
Tab. 2.3.2	Účasť mentorov na prieskume hodnotenia praktickej výučby/klinickej praxe študentov FOaZOŠ podľa jednotlivých zdravotníckych zariadení.....	31
Tab. 2.3.3	Účasť mentorov na prieskume hodnotenia praktickej výučby/klinickej praxe študentov FZ BB podľa jednotlivých zdravotníckych zariadení.....	31
Tab. 2.3.4	Zhrnutie výsledkov prieskumu hodnotenia kvality praktickej výučby/klinickej praxe mentormi.....	32
Tab. 2.3.5	Odporúčania vedúce k zlepšeniu kvality hodnotených oblastí navrhnuté na SZU na základe analýzy výsledkov prieskumu hodnotenia kvality praktickej výučby/klinickej praxe mentormi.....	32

Zoznam grafov

1.1	Hodnotenie študijného programu	8
Graf 1.1.1	Spokojnosť s výberom študijného programu podľa fakúlt SZU.	9
Graf 1.1.2	Spokojnosť s profilovými predmetmi podľa fakúlt SZU.	10
Graf 1.1.3	Spokojnosť s ostatnými predmetmi podľa fakúlt SZU.	10
Graf 1.1.4	Spokojnosť s počtom prednášok podľa fakúlt SZU.	10
Graf 1.1.5	Spokojnosť s počtom cvičení podľa fakúlt SZU.	10
Graf 1.1.6	Spokojnosť s počtom samostatne riešených úloh (projekty, seminárne práce, prípadové štúdie, ...) podľa fakúlt SZU.	11
Graf 1.1.7	Spokojnosť s dostupnosťou študijnej literatúry (internet, knižnica, ...) podľa fakúlt SZU.	11
Graf 1.1.8	Spokojnosť s aktuálnosťou a adekvátnosťou študijnej literatúry podľa fakúlt SZU.	11
Graf 1.1.9	Spokojnosť s komunikáciou učiteľov podľa fakúlt SZU.	11
Graf 1.1.10	Spokojnosť s prítomnosťou/dostupnosťou učiteľov v čase konzultačných hodín podľa fakúlt SZU.	12
Graf 1.1.11	Spokojnosť s prístupom vedúcej/-ho, resp. školiteľky/-a, záverečnej práce podľa fakúlt SZU.	12
Graf 1.1.12	Celková spokojnosť s kvalitou výučby učiteľov podľa fakúlt SZU.	12
Graf 1.1.13	Mám možnosť vyjadriť sa k obsahu študijného programu podľa fakúlt SZU.	12
Graf 1.1.14	Celková spokojnosť so študijným programom (predmety, učitelia, organizácia výučby) podľa fakúlt SZU.	13
Graf 1.1.15	Celková spokojnosť s atmosférou na katedre/fakulte/SZU podľa fakúlt SZU.	13
Graf 1.1.16	Moje očakávania od štúdia na SZU v mojom odbore sa naplnili podľa fakúlt SZU.	13
Graf 1.1.17	Opätovne by som si vybral/-a štúdium na SZU v mojom odbore podľa fakúlt SZU.	13
1.2	Hodnotenie prostredia a podporných služieb fakulty/univerzity	16
Graf 1.2.1	Spokojnosť s priestormi fakulty (napr. prednáškové miestnosti, odborné učebne, sociálne zariadenia, jedáleň a pod.) podľa fakúlt SZU.	17
Graf 1.2.2	Spokojnosť s dostupnosťou WIFI na fakulte/SZU podľa fakúlt SZU.	18
Graf 1.2.3	Spokojnosť s prístupom zamestnancov na študijnom oddelení podľa fakúlt SZU.	18
Graf 1.2.4	Spokojnosť s úradnými hodinami na študijnom oddelení podľa fakúlt SZU.	18
Graf 1.2.5	Spokojnosť s prístupom zamestnancov v knižnici podľa fakúlt SZU.	18
Graf 1.2.6	Spokojnosť s otváracími hodinami knižnice podľa fakúlt SZU.	19
Graf 1.2.7	Spokojnosť s podpornými službami na SZU (poradenské centrum, ...).	19
Graf 1.2.8	Stretla/Stretol som sa na fakulte/SZU s neprimeraným správaním (šikana, obťažovanie, ...) podľa fakúlt SZU.	19
Graf 1.2.9	Spokojnosť s ubytovacími možnosťami poskytovanými SZU podľa fakúlt SZU.	19
Graf 1.2.10	Spokojnosť so stravovacími možnosťami poskytovanými SZU podľa fakúlt SZU.	20
Graf 1.2.11	Spokojnosť s voľnočasovými aktivitami poskytovanými SZU podľa fakúlt SZU.	20

Úvod

Táto správa o výsledkoch spätnej väzby ku kvalite vzdelávania na Slovenskej zdravotníckej univerzite v Bratislave (ďalej len „SZU“) je spracovaná v zmysle čl. 3 ods. 2 písm. c) Štatútu Centra pre podporu vnútorného systému kvality SZU.

Spracovávanie výsledkov získavania spätnej väzby ku kvalite vzdelávania na SZU od zainteresovaných strán sa uskutočňuje v súlade s vnútorným predpisom SZU č. 2/2022, ktorý stanovuje pravidlá priebežného monitorovania, periodického hodnotenia a periodického schvaľovania študijných programov na SZU a v súlade s vnútorným predpisom č. 1/2024, ktorým sa upravuje organizácia hodnotenia kvality vzdelávania na Slovenskej zdravotníckej univerzite v Bratislave zainteresovanými stranami, ktorým sa podrobnejšie upravuje a dopĺňa vnútorný predpis č. 2/2022.

Do získavania spätnej väzby ku kvalite vzdelávania, ktoré prebiehalo v akademickom roku 2023/2024 v mesiacoch apríl – jún 2024, boli zahrnuté interné (študenti a na základe odporúčania SAA VŠ¹ aj mentori) a externé (absolventi, zamestnávateľia) zainteresované strany.

Spätná väzba od **interných zainteresovaných strán** (študentov):

- **Študenti** sa vyjadrovali ku kvalite:
 - študijného programu,
 - prostredia a podporných služieb fakulty/univerzity,
 - predmetov a učiteľov,
 - praktickej výučby/klinickej praxe/stáže.

Spätná väzba od **externých zainteresovaných strán** (absolventov, zamestnávateľov) a mentorov:

- **Absolventi** hodnotili kvalitu príslušného študijného programu z pohľadu naplnenia cieľov vzdelávania a pripravenosti na prax.
- Spätná väzba od **zamestnávateľov** sa týkala najmä hodnotenia odbornej pripravenosti absolventov na výkon zdravotníckeho povolania.
- **Mentori** hodnotili kvalitu praktickej výučby/klinickej praxe a študentov.

Táto správa sumarizuje výsledky prieskumov hodnotenia vyššie uvedených oblastí zainteresovanými stranami a odporúčania vedúce k zlepšeniu kvality hodnotených oblastí navrhnuté na SZU na základe analýzy výsledkov daných prieskumov. Zároveň je táto správa poskytovanou spätnou väzbou pre zainteresované strany o výsledkoch prieskumov a odporúčaní na zlepšenie kvality hodnotených oblastí v zmysle platných právnych predpisov, štandardov SAA VŠ a vnútorných predpisov SZU.

¹ Slovenská akreditačná agentúra pre vysoké školstvo

1 Spätná väzba od interných zainteresovaných strán (študentov)

Spätná väzba ku kvalite vzdelávania od študentov v akademickom roku 2023/2024 bola realizovaná elektronickou formou (hlavne cez modulárny akademický informačný systém univerzity (MAIS)) alebo papierovou formou. Možnosť zapojiť sa do prieskumu mali študenti všetkých stupňov vzdelávania (bakalársky, magisterský, doktorský, doktorandský stupeň) realizovaných na SZU.

Oblasti hodnotenia boli navrhnuté v súlade s písm. d) Štandardov pre vnútorný systém zabezpečovania kvality vysokoškolského vzdelávania. Študenti mali možnosť hodnotiť

- a) študijný program, v ktorom študujú,
- b) prostredie fakulty/univerzity, prístup zamestnancov, podporné a ďalšie služby poskytované fakultou/univerzitou,
- c) absolvované predmety (kvalita výučby predmetu a kvalita organizačného zabezpečenia výučby),
- d) praktickú výučbu/klinickú prax/stáž (organizácia, proces výučby a učiteľia).

Analýza hodnotenia predmetov, kvality výučby a učiteľov a hodnotenia praktickej výučby/klinickej praxe/stáže prebehla na príslušných fakultách. Zhodnotenie týchto oblastí a odporúčania na zlepšenie ich kvality uvádzajú fakulty na svojich webstránkach.

1.1 Hodnotenie študijného programu

Študenti mali možnosť hodnotiť študijný program odpovedaním na 17 otázok zahŕňajúcich predmety, organizáciu výučby, učiteľov a celkovú spokojnosť so študijným programom. Svoj názor vyjadrili výberom jednej z piatich možností na stupnici 1 – 5 podľa legendy: 1 = určite nie; 2 = skôr nie; 3 = priemer/neviem; 4 = skôr áno; 5 = určite áno alebo 1 = veľmi nespokojná/-ý; 2 = skôr nespokojná/-ý; 3 = priemer/neviem; 4 = skôr spokojná/-ý; 5 = veľmi spokojná/-ý.

V závere dotazníkov mali respondenti možnosť doplniť svoje hodnotenie o ďalšie názory, postrehy, pripomienky a odporúčania, ktoré by mohli prispieť k zlepšeniu kvality študijného programu.

Účasť študentov na prieskume hodnotenia študijného programu:

Na prieskume študijného programu sa zúčastnilo spolu 13 % študentov SZU. Najvyššiu účasť zaznamenala Fakulta verejného zdravotníctva (ďalej len „FVZ“), a to 23 %. O niečo nižšia účasť bola na Fakulte ošetrovateľstva a zdravotníckych odborných štúdií (ďalej len „FOaZOŠ“), a to 17 %. Nasledujú Lekárska fakulta (ďalej len „LF“) a Fakulta zdravotníctva so sídlom v Banskej Bystrici (ďalej len „FZ BB“) – obe s účasťou 7 %. Percentuálne zastúpenie hlasujúcich študentov SZU, ktorý hodnotili študijný program, podľa jednotlivých fakúlt zobrazuje Tab. 1.1.1.

Spomedzi študijných programov hodnotených cez MAIS najvyššiu účasť na hodnotení študijného programu dosiahli študijné programy Pôrodná asistancia (40 %) a Rádiologická technika (39 %). Oba študijné programy sú na FOaZOŠ. Účasť 100 % dosiahol študijný program Ošetrovateľstvo 3. stupeň (FOaZOŠ); v tomto prípade bol dotazník realizovaný prostredníctvom Microsoft Forms. Percentuálne zastúpenie respondentov na SZU v prieskume hodnotenia študijného programu pre jednotlivé fakulty podľa študijných programov sumarizujú Tab. 1.1.2 – 1.1.3.

Tab. 1.1.1 Účasť študentov SZU na prieskume hodnotenia študijného programu podľa jednotlivých fakúlt.

Fakulta	Počet študentov zapojených do hodnotenia			Celkový počet študentov			Návratnosť (v %)
	denní	externí	spolu	denní	externí	spolu	
FOaZOŠ	119	62	181	402	590	992	18
FVZ	11	7	18	45	34	79	23
LF	39	0	39	460	80	540	7
FZ BB	21 ¹	16 ¹	37 ¹	299	207	506	7 ¹
Spolu SZU	190	85	275	1206	911	2117	13

¹ FZ BB realizovala prieskum hodnotenia vzdelávacieho procesu aj prostredníctvom vlastných dotazníkov, kde účasť študentov dosiahla ~70 %. Výsledky uvedeného prieskumu sú zverejnené na webstránke FZ BB.

Tab. 1.1.2 Účasť študentov FOaZOŠ na prieskume hodnotenia študijného programu podľa študijných programov.

Študijný program na FOaZOŠ	Stupeň vzdelávania	Počet študentov zapojených do hodnotenia			Počet študentov v študijnom programe			Návratnosť (v %)
		denní	externí	spolu	denní	externí	spolu	
Dentálna hygiena	1.	0	16	16	0	118	118	14
Fyziologická a klinická výživa	1.	0	8	8	0	98	98	8
Fyzioterapia	1.	18	0	18	88	0	88	20
Ošetrovateľstvo	1.	43	5	48	150	59	209	23
Pôrodná asistancia	1.	25	0	25	63	0	63	40
Rádiologická technika	1.	21	0	21	48	6	54	39
Urgentná zdravotná starostlivosť	1.	11	2	13	52	27	79	16
Fyzioterapia	2.	0	5	5	0	193	193	3
Ošetrovateľstvo	2.	0	17	17	0	80	80	21
Ošetrovateľstvo	3.	1 ¹	9 ¹	10 ¹	1	9	10	100
Spolu FOaZOŠ		119	62	181	402	590	992	18

¹ Doktorandi študijného programu Ošetrovateľstvo mali možnosť vyplniť aj alternatívny dotazník pozostávajúci zo siedmich otázok realizovaný prostredníctvom Microsoft Forms. Zapojili sa všetci študenti a s hodnotenými oblasťami vyjadrili predovšetkým spokojnosť. Výsledky tohto dotazníku nie sú zahrnuté v grafoch nasledujúcich v tejto podkapitole. Uvedené grafy zobrazujú výsledky študentov, ktorí hodnotili cez MAIS.

Tab. 1.1.3 Účasť študentov FVZ na prieskume hodnotenia študijného programu podľa študijných programov.

Študijný program na FVZ	Stupeň vzdelávania	Počet študentov zapojených do hodnotenia			Počet študentov v študijnom programe			Návratnosť (v %)
		denní	externí	spolu	denní	externí	spolu	
Verejné zdravotníctvo	1.	6	2	8	35	7	42	19
Verejné zdravotníctvo	2.	4	1	5	7	9	16	31
Verejné zdravotníctvo	3.	1	4	5	3	18	21	24
Spolu FVZ		11	7	18	45	34	79	23

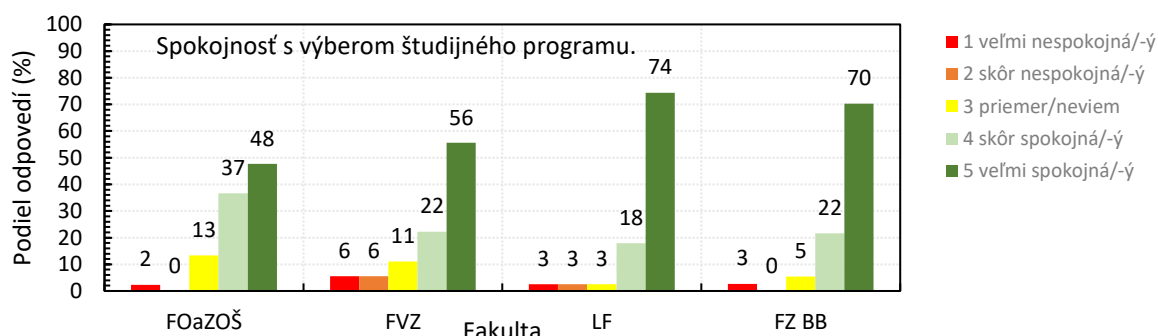
Tab. 1.1.4 Účasť študentov LF na prieskume hodnotenia študijného programu podľa študijných programov.

Študijný program na LF	Stupeň vzdelávania	Počet študentov zapojených do hodnotenia			Počet študentov v študijnom programe			Návratnosť (v %)
		denní	externí	spolu	denní	externí	spolu	
General medicine	1. a 2.	3	0	3	80	0	80	4
Všeobecné lekárstvo	1. a 2.	24	0	24	270	0	270	9
Zubné lekárstvo	1. a 2.	12	0	12	110	0	110	11
Chirurgia	3.	0	0	0	0	52	52	0
Vnútorné choroby	3.	0	0	0	0	28	28	0
Spolu LF		39	0	39	460	80	540	7

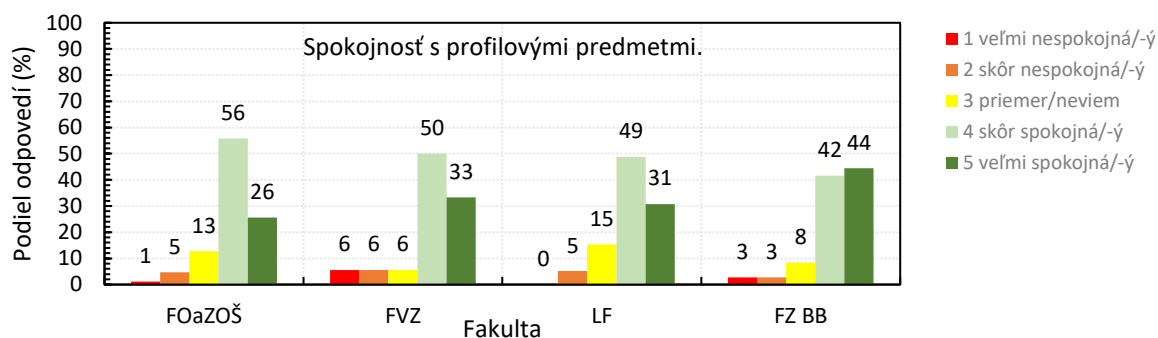
Tab. 1.1.5 Účasť študentov FZ BB na prieskume hodnotenia študijného programu podľa študijných programov.

Študijný program na FZ BB	Stupeň vzdelávania	Počet študentov zapojených do hodnotenia			Počet študentov v študijnom programe			Návratnosť (v %)
		denní	externí	spolu	denní	externí	spolu	
Fyzioterapia	1.	6	0	6	79	0	79	8
Laboratórne vyš. metódy v zdravotníctve	1.	4	0	4	27	0	27	15
Ošetrovateľstvo	1.	5	10	15	100	154	254	6
Urgentná zdravotná starostlivosť	1.	5	5	10	73	32	105	10
Fyzioterapia	2.	1	1	2	20	21	41	5
Spolu FZ BB		21	16	37	299	207	506	7

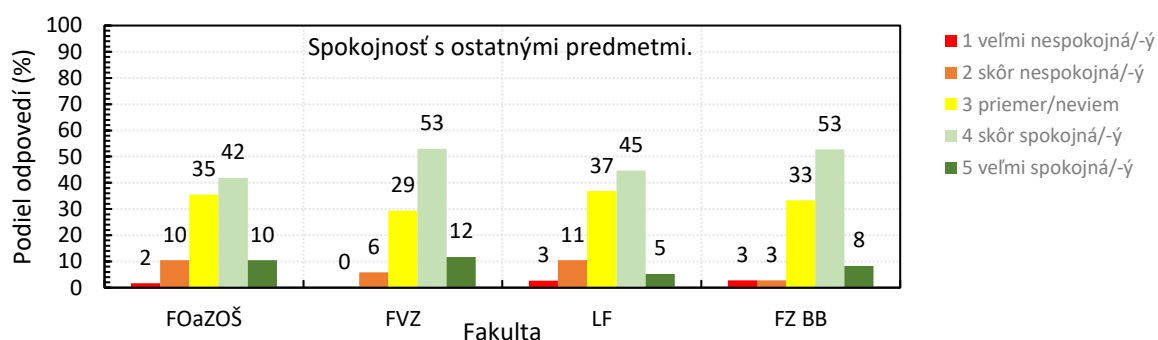
Grafické vyhodnotenie jednotlivých otázok prieskumu hodnotenia študijného programu:



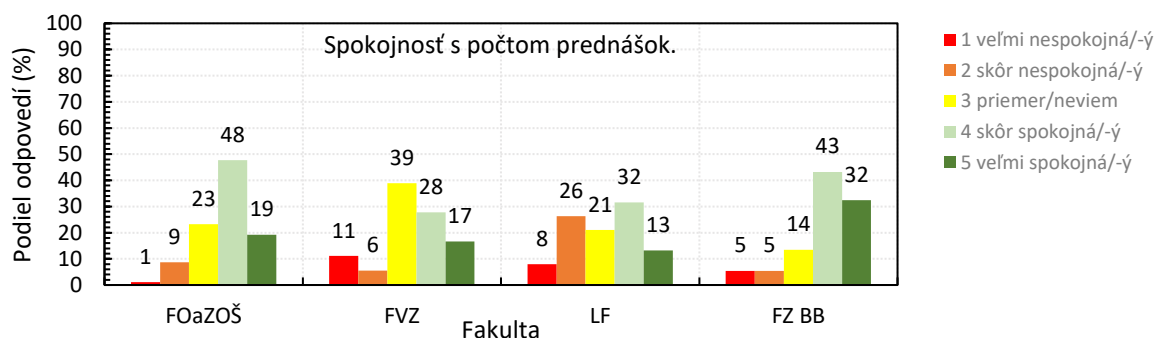
Graf 1.1.1 Spokojnosť s výberom študijného programu podľa fakúlt SZU. (FOaZOŠ: hodnotilo 172 študentov (17 %); FVZ: hodnotilo 18 študentov (23 %); LF: hodnotilo 39 študentov (8 %); FZ BB: hodnotilo 37 študentov (7 %).)



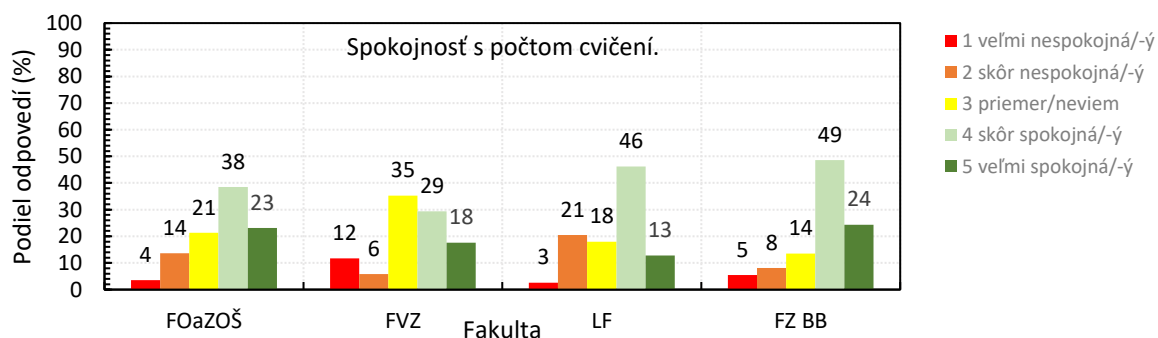
Graf 1.1.2 Spokojnosť s profilovými predmetmi podľa fakúlt SZU. (FOaZOŠ: hodnotilo 172 študentov (17 %); FVZ: hodnotilo 18 študentov (23 %); LF: hodnotilo 39 študentov (8 %); FZ BB: hodnotilo 36 študentov (7 %).)



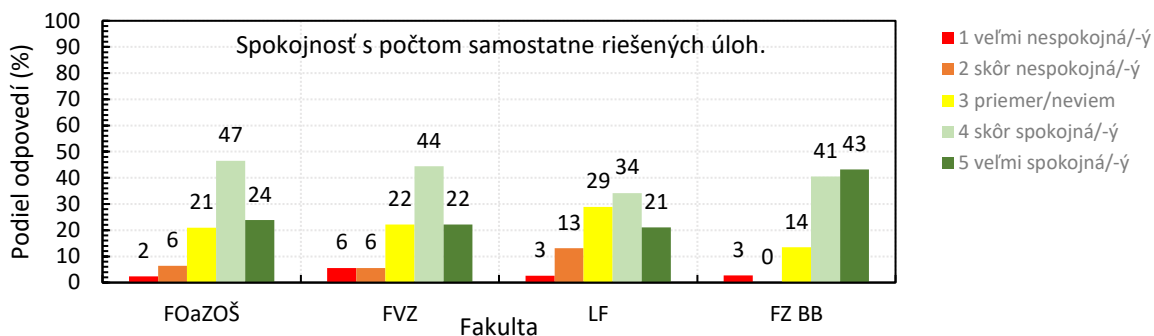
Graf 1.1.3 Spokojnosť s ostatnými predmetmi podľa fakúlt SZU. (FOaZOŠ: hodnotilo 172 študentov (17 %); FVZ: hodnotilo 17 študentov (22 %); LF: hodnotilo 38 študentov (8 %); FZ BB: hodnotilo 36 študentov (7 %).)



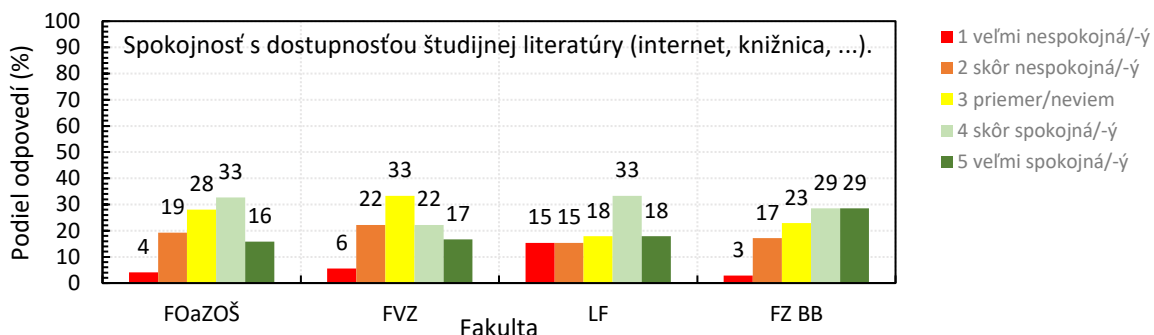
Graf 1.1.4 Spokojnosť s počtom prednášok podľa fakúlt SZU. (FOaZOŠ: hodnotilo 172 študentov (17 %); FVZ: hodnotilo 18 študentov (23 %); LF: hodnotilo 38 študentov (8 %); FZ BB: hodnotilo 37 študentov (7 %).)



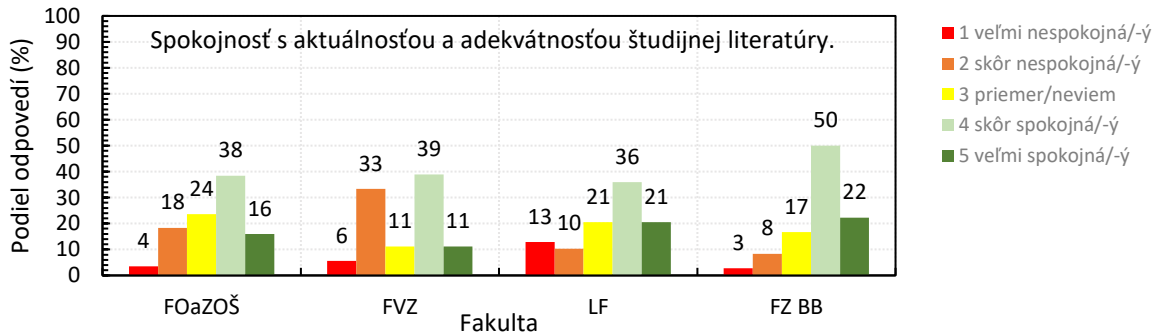
Graf 1.1.5 Spokojnosť s počtom cvičení podľa fakúlt SZU. (FOaZOŠ: hodnotilo 169 študentov (17 %); FVZ: hodnotilo 17 študentov (22 %); LF: hodnotilo 39 študentov (8 %); FZ BB: hodnotilo 37 študentov (7 %).)



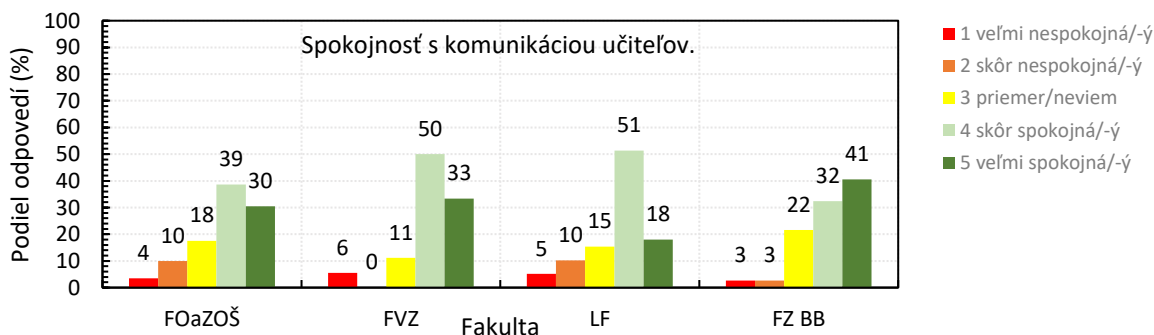
Graf 1.1.6 Spokojnosť s počtom samostatne riešených úloh (projekty, seminárne práce, prípadové štúdiá, ...) podľa fakúlt SZU.
(FOaZOŠ: hodnotilo 172 študentov (17 %); FVZ: hodnotilo 18 študentov (23 %); LF: hodnotilo 38 študentov (8 %); FZ BB: hodnotilo 37 študentov (7 %).)



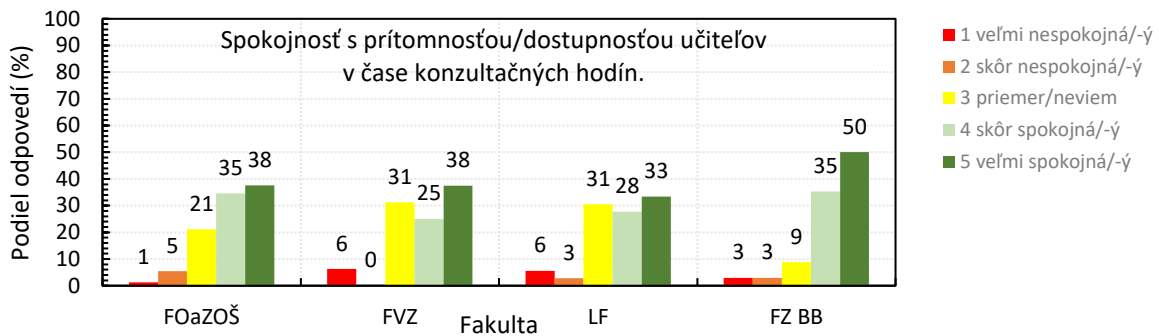
Graf 1.1.7 Spokojnosť s dostupnosťou študijnej literatúry (internet, knižnica, ...) podľa fakúlt SZU.
(FOaZOŠ: hodnotilo 171 študentov (17 %); FVZ: hodnotilo 18 študentov (23 %); LF: hodnotilo 39 študentov (8 %); FZ BB: hodnotilo 35 študentov (7 %).)



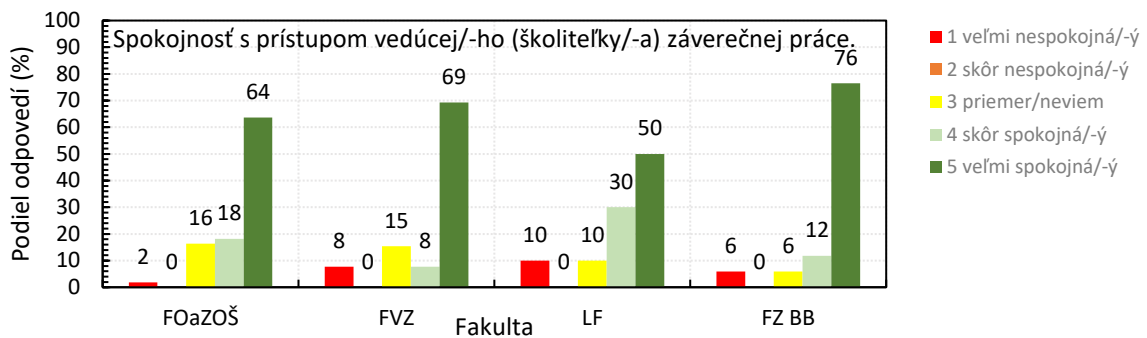
Graf 1.1.8 Spokojnosť s aktuálnosťou a adekvátnosťou študijnej literatúry podľa fakúlt SZU.
(FOaZOŠ: hodnotilo 169 študentov (17 %); FVZ: hodnotilo 18 študentov (23 %); LF: hodnotilo 39 študentov (8 %); FZ BB: hodnotilo 36 študentov (7 %).)



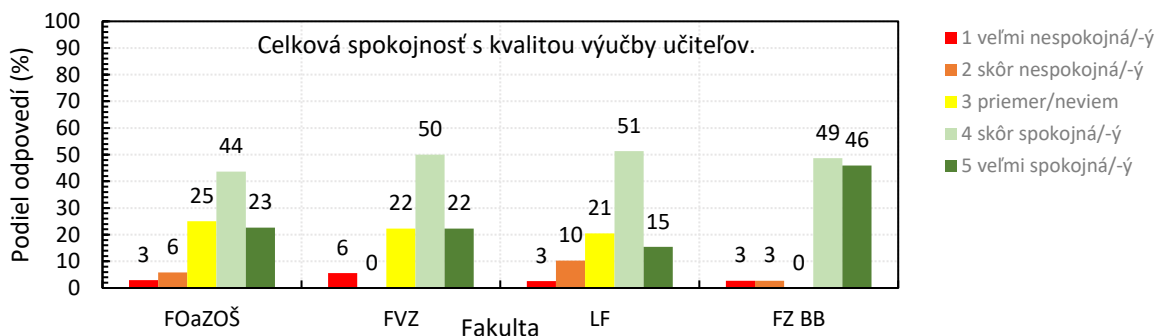
Graf 1.1.9 Spokojnosť s komunikáciou učiteľov podľa fakúlt SZU.
(FOaZOŠ: hodnotilo 171 študentov (17 %); FVZ: hodnotilo 18 študentov (23 %); LF: hodnotilo 39 študentov (8 %); FZ BB: hodnotilo 37 študentov (7 %).)



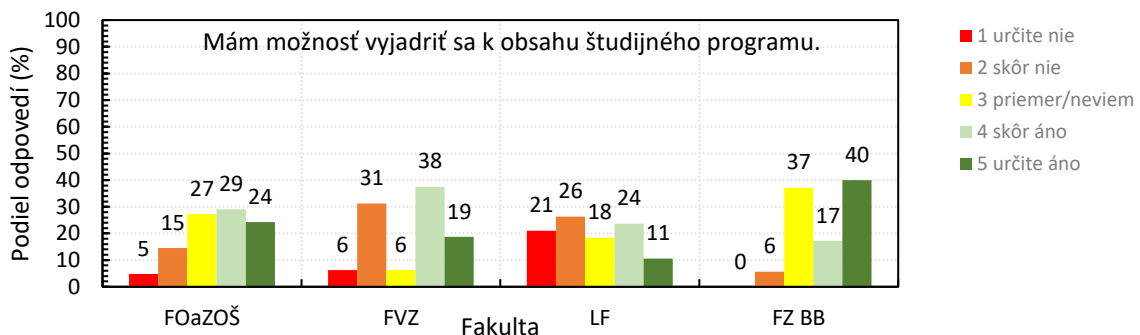
Graf 1.1.10 Spokojnosť s prítomnosťou/dostupnosťou učiteľov v čase konzultačných hodín podľa fakúlt SZU. (FOaZOŠ: hodnotilo 165 študentov (17 %); FVZ: hodnotilo 16 študentov (20 %); LF: hodnotilo 36 študentov (8 %); FZ BB: hodnotilo 34 študentov (7 %).)



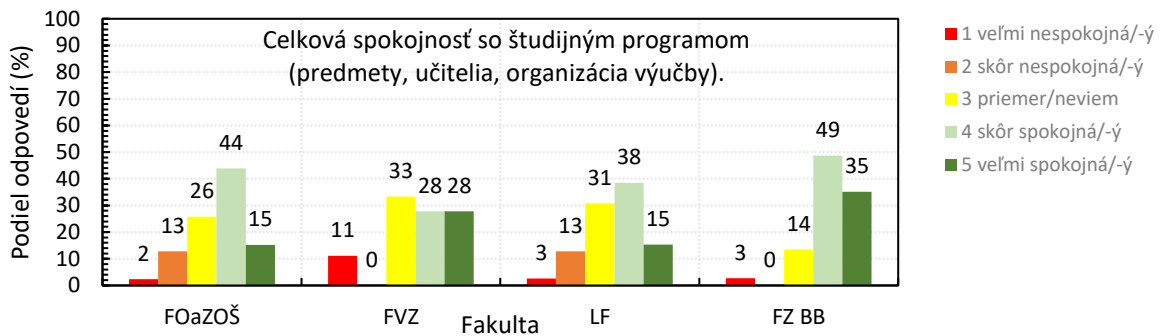
Graf 1.1.11 Spokojnosť s prístupom vedúcej/-ho, resp. školiťelky/-a, záverečnej práce podľa fakúlt SZU. (FOaZOŠ: hodnotilo 110 študentov (11 %); FVZ: hodnotilo 13 študentov (16 %); LF: hodnotilo 10 študentov (2 %); FZ BB: hodnotilo 17 študentov (3 %).)



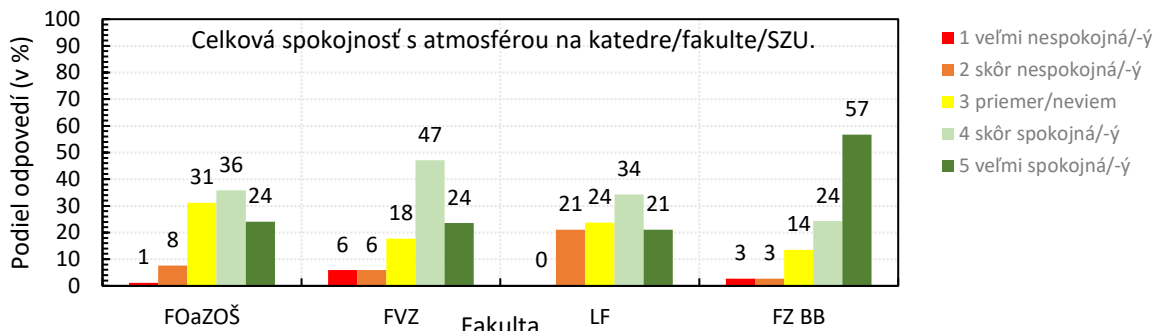
Graf 1.1.12 Celková spokojnosť s kvalitou výučby učiteľov podľa fakúlt SZU. (FOaZOŠ: hodnotilo 172 študentov (17 %); FVZ: hodnotilo 18 študentov (23 %); LF: hodnotilo 39 študentov (8 %); FZ BB: hodnotilo 37 študentov (7 %).)



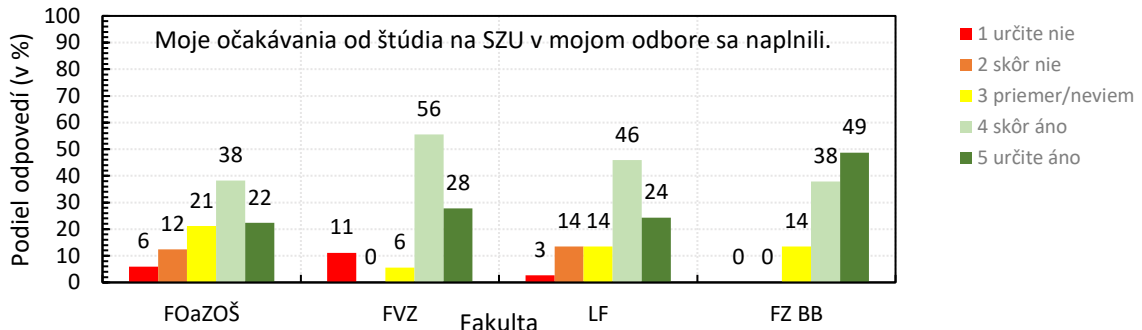
Graf 1.1.13 Mám možnosť vyjadriť sa k obsahu študijného programu podľa fakúlt SZU. (FOaZOŠ: hodnotilo 165 študentov (17 %); FVZ: hodnotilo 16 študentov (20 %); LF: hodnotilo 38 študentov (8 %); FZ BB: hodnotilo 35 študentov (7 %).)



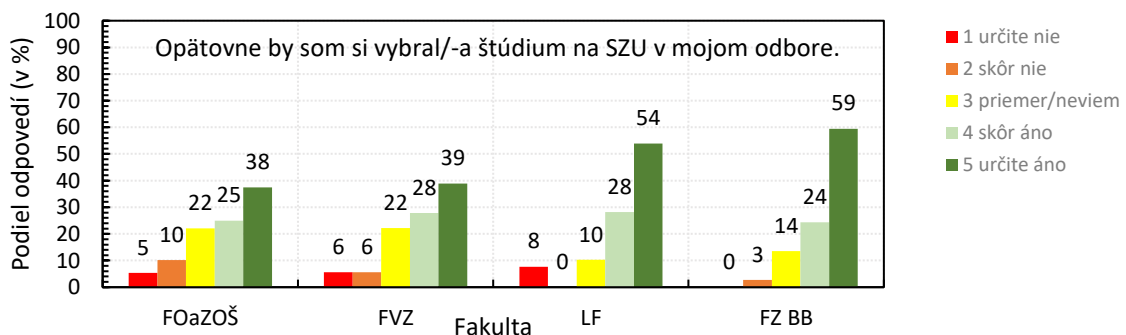
Graf 1.1.14 Celková spokojnosť so študijným programom (predmety, učitelia, organizácia výučby) podľa fakúlt SZU.
(FOaZOŠ: hodnotilo 171 študentov (17 %); FVZ: hodnotilo 18 študentov (23 %); LF: hodnotilo 39 študentov (8 %); FZ BB: hodnotilo 37 študentov (7 %).)



Graf 1.1.15 Celková spokojnosť s atmosférou na katedre/fakulte/SZU podľa fakúlt SZU.
(FOaZOŠ: hodnotilo 170 študentov (17 %); FVZ: hodnotilo 17 študentov (22 %); LF: hodnotilo 38 študentov (8 %); FZ BB: hodnotilo 37 študentov (7 %).)



Graf 1.1.16 Moje očakávania od štúdia na SZU v mojom odbore sa naplnili podľa fakúlt SZU.
(FOaZOŠ: hodnotilo 170 študentov (17 %); FVZ: hodnotilo 18 študentov (23 %); LF: hodnotilo 37 študentov (8 %); FZ BB: hodnotilo 37 študentov (7 %).)



Graf 1.1.17 Opätovne by som si vybral/-a štúdium na SZU v mojom odbore podľa fakúlt SZU.
(FOaZOŠ: hodnotilo 168 študentov (17 %); FVZ: hodnotilo 18 študentov (23 %); LF: hodnotilo 39 študentov (8 %); FZ BB: hodnotilo 37 študentov (7 %).)

Zhrnutie výsledkov prieskumu hodnotenia študijného programu študentmi a navrhnuté odporúčania vedúce k zlepšeniu kvality hodnotených oblastí:

Výsledky prieskumu hodnotenia študijného programu študentmi SZU sú zhrnuté v Tab. 1.1.6. Odporúčania vedúce k zlepšeniu kvality hodnotených oblastí, ktoré boli navrhnuté na SZU na základe výsledkov daného prieskumu, sú zosumarizované v Tab. 1.1.7.

Tab. 1.1.6 Zhrnutie výsledkov prieskumu hodnotenia študijného programu študentmi na jednotlivých fakultách SZU.

FOaZOŠ
<ul style="list-style-type: none"> • V odpovediach respondentov prevažuje celková spokojnosť s hodnotenými oblasťami. Priemerné skóre za všetky hodnotené oblasti: 3,8. • Najlepšie hodnotené oblasti: prístup vedúcej/-ho, resp. školiteľky/-a, záverečnej práce (skóre 4,4), výber študijného programu (4,3), profilové predmety (4,0), prítomnosť/dostupnosť učiteľov v čase konzultačných hodín (4,0). • Oblasti s najnižším hodnotením: dostupnosť študijnej literatúry (skóre 3,4), aktuálnosť a adekvátnosť študijnej literatúry (3,4), ostatné (nie profilové) predmety (skóre 3,5), možnosť vyjadriť sa k obsahu študijného programu (3,5). • V záverečnej časti dotazníka, kde bol priestor na doplnenie názorov a pripomienok, študenti pripomienkovali: nedostatočné vybavenie pracovísk, organizáciu výučby, predmetové zloženie študijných programov, hĺbku výučby predmetov, komunikáciu vyučujúcich so študentmi, pripravenosť vyučujúcich na hodinu, dochádzku vyučujúcich na prednášky, dostupnosť študijnej literatúry, nenadväzovanie cvičení na prednášky, zaujatosť hodnotenia, vysoké školné, resp. neadekvátny pomer školné – vybavenie pracoviska. Študenti by uvítali: možnosť výberu voliteľných predmetov, viac pozornosti urgentnej zdravotnej starostlivosti a cudzím jazykom, viac pozornosti záverečným prácam, oznámenie dôležitých termínov včas, lepšie zabezpečenie stravovania (vrátane viac času na obed) a viac mimoškolských aktivít.
FVZ
<ul style="list-style-type: none"> • V odpovediach respondentov prevažuje celková spokojnosť s hodnotenými oblasťami. Priemerné skóre za všetky hodnotené oblasti: 3,7. • Najlepšie hodnotené oblasti: prístup vedúcej/-ho, resp. školiteľky/-a, záverečnej práce (skóre 4,3), výber študijného programu (4,2), komunikácia učiteľov (4,1), profilové predmety (4,0). • Oblasti s najnižším hodnotením: dostupnosť študijnej literatúry (skóre 3,2), aktuálnosť a adekvátnosť študijnej literatúry (3,2), možnosť vyjadriť sa k obsahu študijného programu (3,3), počet prednášok (3,3). • V záverečnej časti dotazníka, kde bol priestor na doplnenie názorov a pripomienok, študenti 3. stupňa by uvítali viac prednášok a cvičení.
LF
<ul style="list-style-type: none"> • V odpovediach respondentov prevažuje celková spokojnosť s hodnotenými oblasťami. Priemerné skóre za všetky hodnotené oblasti: 3,6. • Najlepšie hodnotené oblasti: výber študijného programu (skóre 4,6), študent/-ka by si opätovne zvolil/-a štúdium na SZU vo vybranom odbore (4,2), prístup vedúcej/-ho, resp. školiteľky/-a, záverečnej práce (4,1), profilové predmety (4,1). • Oblasti s najnižším hodnotením: možnosť vyjadriť sa k obsahu študijného programu (skóre 2,8), dostupnosť študijnej literatúry (3,2), počet prednášok (3,2). • V záverečnej časti dotazníka, kde bol priestor na doplnenie názorov a pripomienok, študenti pripomienkovali: nedostatočné vybavenie pracovísk, organizáciu výučby, predmetové zloženie študijných programov, komunikáciu vyučujúcich so študentmi, dostupnosť študijnej literatúry, zaujatosť hodnotenia, dostupnosť wifi. Študenti by uvítali: lepší výber voliteľných predmetov, možnosť zvoliť si aj iný než anglický jazyk, zmenu prednášok z povinných na dobrovoľné, viac hodín zameraných na zubné lekárstvo na úkor všeobecného lekárstva, oznámenie termínov skúšok včas, viac klinických stáží, viac simulátorov, častejšiu návštevu simulačného centra, viac študentov v programových radách a lepšie zapojenie študentov do tvorby študijných programov, viac času na obed. Študenti by radi videli zmeny a vylepšenia, ktoré SZU realizuje na základe analýz študentských dotazníkov.
FZ BB
<ul style="list-style-type: none"> • V odpovediach respondentov prevažuje celková spokojnosť s hodnotenými oblasťami. Priemerné skóre za všetky hodnotené oblasti: 4,1. • Najlepšie hodnotené oblasti: výber študijného programu (skóre 4,6), prístup vedúcej/-ho, resp.

<p>školičky/-a, záverečnej práce (4,5), očakávaná od štúdia na SZU vo vybranom odbore sa študentke/-ovi naplnili (4,4), študent/-ka by si opätovne zvolil/-a štúdium na SZU vo vybranom odbore (4,4).</p> <ul style="list-style-type: none"> • Oblasti s najnižším hodnotením: ostatné (nie profilové) predmety (skóre 3,6), dostupnosť študijnej literatúry (3,6). • V záverečnej časti dotazníka, kde bol priestor na doplnenie názorov a pripomienok, študenti pripomienkovali: predmetové zloženie študijných programov a stravovacie možnosti. Študenti by uvítali: častejšie a kratšie cvičenia z UZS (2. a 3. ročník), viac prednášok z ošetrovateľských techník a možnosť pobytu aj v ďalších nemocniciach, príp. Erasmus.
SZU
<ul style="list-style-type: none"> • Priemerné skóre za všetky hodnotené oblasti: 3,8. • Najlepšie hodnotené oblasti: výber študijného programu (skóre 4,4), prístup vedúcej/-ho, resp. školičky/-a, záverečnej práce (4,3), profilové predmety (4,1), študent/-ka by si opätovne zvolil/-a štúdium na SZU vo vybranom odbore (4,1). • Oblasti s najnižším hodnotením: dostupnosť študijnej literatúry (skóre 3,4), možnosť vyjadriť sa k obsahu študijného programu (3,4), aktuálnosť a adekvátnosť študijnej literatúry (3,5), počet prednášok (3,5). • Študenti sa sťažovali na rozsah dotazníka, čo bolo hlavným dôvodom nízkeho počtu hodnotiacich študentov.

Tab. 1.1.7 *Odporúčania vedúce k zlepšeniu kvality hodnotených oblastí navrhnuté na SZU na základe analýzy výsledkov prieskumu hodnotenia študijného programu študentmi.*

SZU
<ul style="list-style-type: none"> • Zmapovať dostupnosť študijnej literatúry pre jednotlivé predmety. Apelovať na vyučujúcich, aby zvýšili publikačnú činnosť v časti skript a vysokoškolských učebníc. Doplniť knižničný fond v univerzitnej knižnici. • Posilniť úlohu študentov v programovej rade študijného programu a umožniť im efektívnejšie navrhovať zmeny k obsahu študijného programu. • Zvýšiť počet voliteľných predmetov. • Apelovať na poskytovateľov zdravotnej starostlivosti, aby umožnili študentom vykonávať vyšší počet zdravotných výkonov pre jednotlivé zdravotnícke povolania v rámci praktickej výučby/klinickej praxe/stáže. • Pokračovať v informovaní študentov o možnosti vyjadriť svoj názor formou dotazníkov. • Optimalizovať rozsah dotazníka tak, aby jeho vyplnenie netrvalo viac než 10 minút. • Zabezpečiť vyššiu účasť študentov na hodnotení.

1.2 Hodnotenie prostredia a podporných služieb fakulty/univerzity

V rámci hodnotenia prostredia a podporných služieb fakulty/univerzity mali študenti možnosť odpovedať na 11 otázok výberom jednej z piatich možností na stupnici 1 – 5 podľa legendy: 1 = určite nie; 2 = skôr nie; 3 = priemer/neviem; 4 = skôr áno; 5 = určite áno alebo 1 = veľmi nespokojná/-ý; 2 = skôr nespokojná/-ý; 3 = priemer/neviem; 4 = skôr spokojná/-ý; 5 = veľmi spokojná/-ý.

V závere dotazníkov mali študenti možnosť doplniť svoje hodnotenie o ďalšie názory, postrehy, pripomienky a odporúčania, ktoré by mohli prispieť k zlepšeniu kvality prostredia a podporných služieb fakulty/SZU.

Účasť študentov na prieskume hodnotenia prostredia a podporných služieb fakulty/univerzity:

Na prieskume prostredia a podporných služieb fakulty/univerzity sa zúčastnilo približne rovnaké množstvo študentov SZU ako na hodnotení študijného programu, a to 11 %. Najvyššiu účasť na tomto prieskume mala FVZ (23 %). Nasledujú FOaZOŠ (15 %), LF (8 %) a FZ BB (6 %). Porovnanie účasti študentov na tomto prieskume pre jednotlivé fakulty zobrazuje Tab. 1.2.1.

Spomedzi študijných programov najvyššiu účasť v prieskume prostredia a podporných služieb fakulty/univerzity dosiahol študijný program Pôrodná asistencia (38 %) z FOaZOŠ. Účasť študentov na uvedenom prieskume podľa študijných programov pre jednotlivé fakulty sumarizujú Tab. 1.2.2 – 1.2.5.

Tab. 1.2.1 Účasť študentov SZU na prieskume hodnotenia prostredia a podporných služieb fakulty/SZU podľa jednotlivých fakúlt.

Fakulta	Počet študentov zapojených do hodnotenia			Celkový počet študentov			Návratnosť (v %)
	denní	externí	spolu	denní	externí	spolu	
FOaZOŠ	107	42	149	402	590	992	15
FVZ	12	6	18 ¹	45	34	79	23
LF	45	0	45	460	80	540	8
FZ BB	16 ²	13 ²	29 ²	299	207	506	6 ¹
Spolu SZU	180	61	241	1206	911	2117	11

¹ Do prieskumu sa na FVZ zapojil aj jeden účastník rigorózneho konania. V tejto tabuľke ho neuvádzame, ale jeho odpovede sú zahrnuté v grafoch v tejto podkapitole.

² FZ BB realizovala prieskum hodnotenia vzdelávacieho procesu aj prostredníctvom vlastných dotazníkov, kde účasť študentov dosiahla ~70 %. Výsledky uvedeného prieskumu sú zverejnené na webstránke FZ BB.

Tab. 1.2.2 Účasť študentov FOaZOŠ na prieskume hodnotenia prostredia a podporných služieb fakulty/SZU podľa študijných programov.

Študijný program na FOaZOŠ	Stupeň vzdelávania	Počet študentov zapojených do hodnotenia			Počet študentov v študijnom programe			Návratnosť (v %)
		denní	externí	spolu	denní	externí	spolu	
Dentálna hygiena	1.	0	13	13	0	118	118	11
Fyziologická a klinická výživa	1.	0	7	7	0	98	98	7
Fyzioterapia	1.	15	0	15	88	0	88	17
Ošetrovatelstvo	1.	42	7	49	150	59	209	23
Pôrodná asistencia	1.	24	0	24	63	0	63	38
Rádiologická technika	1.	18	0	18	48	6	54	33
Urgentná zdravotná starostlivosť	1.	8	3	11	52	27	79	14
Fyzioterapia	2.	0	5	5	0	193	193	3
Ošetrovatelstvo	2.	0	7	7	0	80	80	9
Ošetrovatelstvo	3.	0	0	0	1	9	10	0
Spolu FOaZOŠ		107	42	149	402	590	992	15

Tab. 1.2.3 Účasť študentov FVZ na prieskume hodnotenia prostredia a podporných služieb fakulty/SZU podľa študijných programov.

Študijný program na FVZ	Stupeň vzdelávania	Počet študentov zapojených do hodnotenia			Počet študentov v študijnom programe			Návratnosť (v %)
		denní	externí	spolu	denní	externí	spolu	
Verejné zdravotníctvo	1.	7	2	9	35	7	42	21
Verejné zdravotníctvo	2.	4	1	5	7	9	16	31
Verejné zdravotníctvo	3.	1	3	4	3	18	21	19
Spolu FVZ		12	6	18	45	34	79	23

Pozn. Do prieskumu sa zapojil aj jeden účastník rigorózneho konania. V tejto tabuľke ho neuvádzame, ale jeho odpovede sú zahrnuté v grafoch v tejto podkapitole.

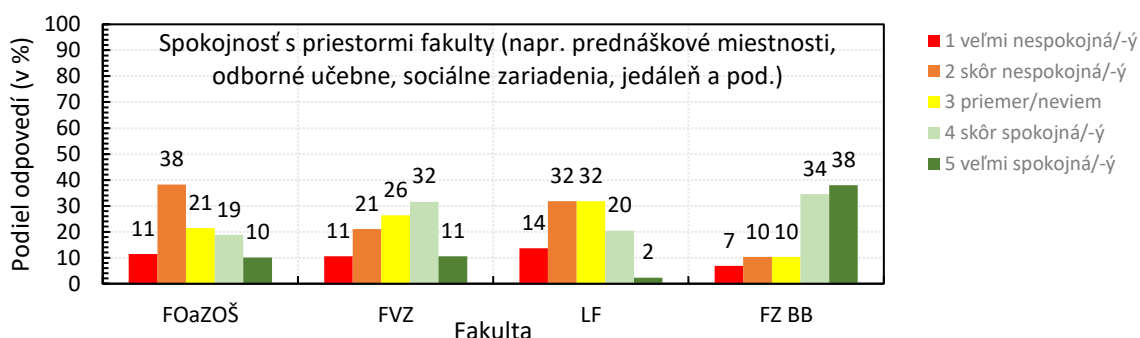
Tab. 1.2.4 Účasť študentov LF na prieskume hodnotenia prostredia a podporných služieb fakulty/SZU podľa študijných programov.

Študijný program na LF	Stupeň vzdelávania	Počet študentov zapojených do hodnotenia			Počet študentov v študijnom programe			Návratnosť (v %)
		denní	externí	spolu	denní	externí	spolu	
General medicine	1. a 2.	3	0	3	80	0	80	4
Všeobecné lekárstvo	1. a 2.	31	0	31	270	0	270	11
Zubné lekárstvo	1. a 2.	11	0	11	110	0	110	10
Chirurgia	3.	0	0	0	0	52	52	0
Vnútorné choroby	3.	0	0	0	0	28	28	0
Spolu LF		45	0	45	460	80	540	8

Tab. 1.2.5 Účasť študentov FZ BB na prieskume hodnotenia prostredia a podporných služieb fakulty/SZU podľa študijných programov.

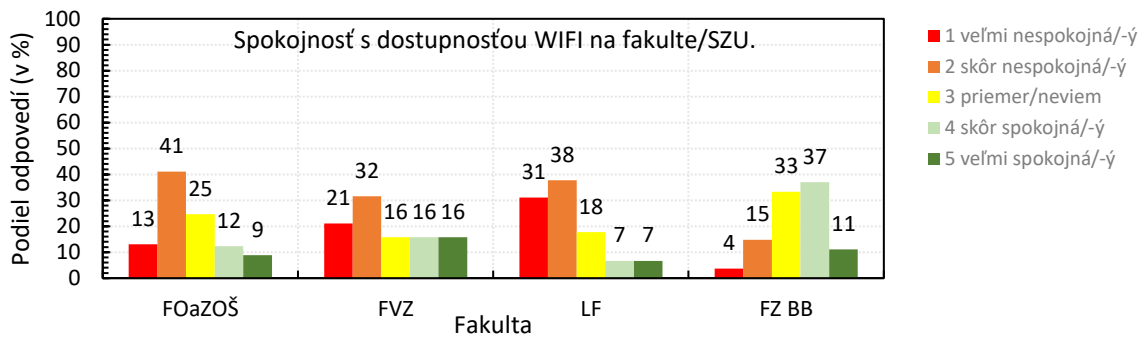
Študijný program na FZ BB	Stupeň vzdelávania	Počet študentov zapojených do hodnotenia			Počet študentov v študijnom programe			Návratnosť (v %)
		denní	externí	spolu	denní	externí	spolu	
Fyzioterapia	1.	5	0	5	79	0	79	6
Laboratórne vyš. metódy v zdravotníctve	1.	1	0	1	27	0	27	4
Ošetrovateľstvo	1.	4	8	12	100	154	254	5
Urgentná zdravotná starostlivosť	1.	5	5	10	73	32	105	10
Fyzioterapia	2.	0	1	1	20	21	41	2
Spolu FZ BB		15	14	29	299	207	506	6

Grafické vyhodnotenie jednotlivých otázok prieskumu hodnotenia prostredia a podporných služieb fakulty/univerzity:

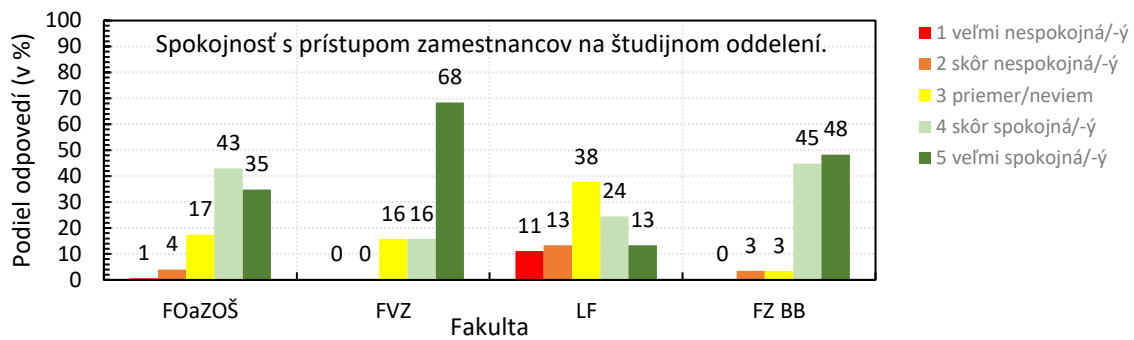


Graf 1.2.1 Spokojnosť s priestormi fakulty (napr. prednáškové miestnosti, odborné učebne, sociálne zariadenia, jedáleň a pod.) podľa fakúlt SZU.

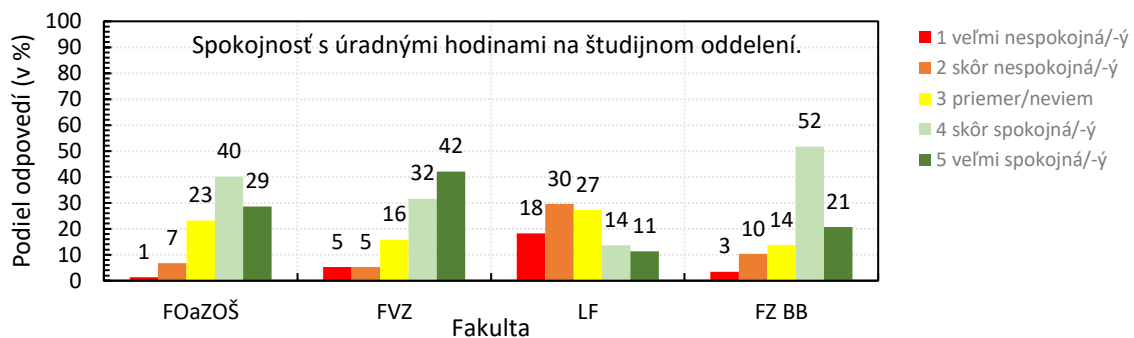
(FOaZOŠ: hodnotilo 149 študentov (15 %); FVZ: hodnotilo 19 študentov (24 %); LF: hodnotilo 44 študentov (10 %); FZ BB: hodnotilo 29 študentov (6 %).)



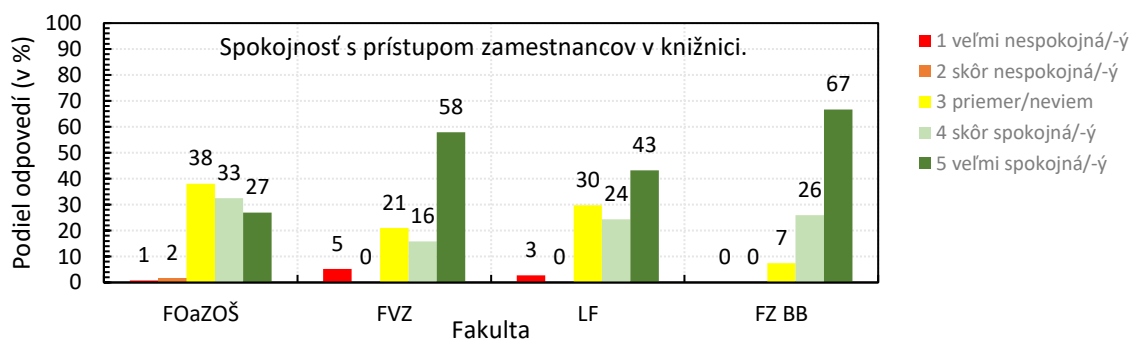
Graf 1.2.2 Spokojnosť s dostupnosťou WIFI na fakulte/SZU podľa fakúlt SZU. (FOaZOŠ: hodnotilo 146 študentov (15 %); FVZ: hodnotilo 19 študentov (24 %); LF: hodnotilo 45 študentov (10 %); FZ BB: hodnotilo 27 študentov (5 %).)



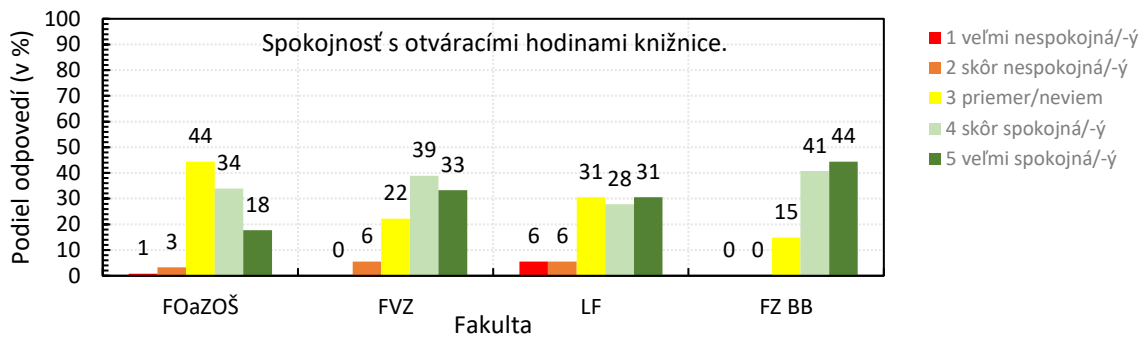
Graf 1.2.3 Spokojnosť s prístupom zamestnancov na študijnom oddelení podľa fakúlt SZU. (FOaZOŠ: hodnotilo 149 študentov (15 %); FVZ: hodnotilo 19 študentov (24 %); LF: hodnotilo 45 študentov (10 %); FZ BB: hodnotilo 29 študentov (6 %).)



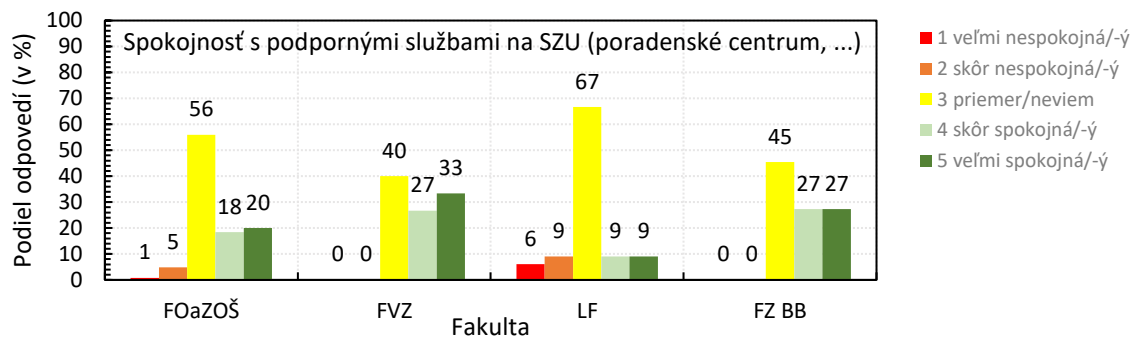
Graf 1.2.4 Spokojnosť s úradnými hodinami na študijnom oddelení podľa fakúlt SZU. (FOaZOŠ: hodnotilo 147 študentov (15 %); FVZ: hodnotilo 19 študentov (24 %); LF: hodnotilo 44 študentov (10 %); FZ BB: hodnotilo 29 študentov (6 %).)



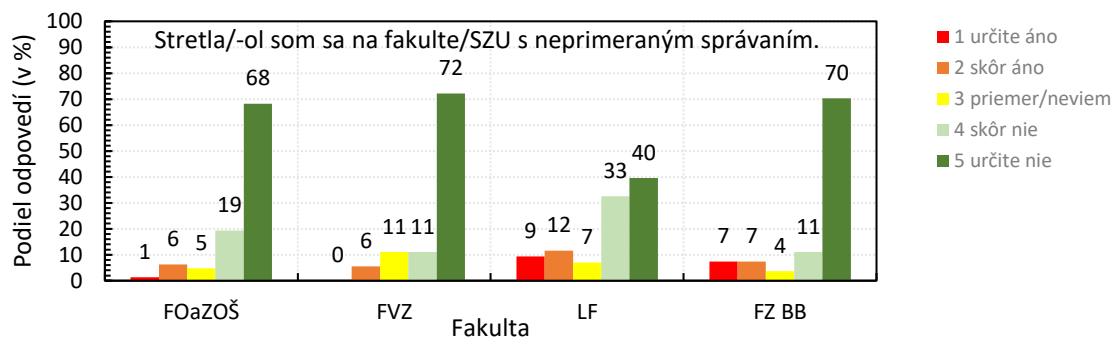
Graf 1.2.5 Spokojnosť s prístupom zamestnancov v knižnici podľa fakúlt SZU. (FOaZOŠ: hodnotilo 126 študentov (13 %); FVZ: hodnotilo 19 študentov (24 %); LF: hodnotilo 37 študentov (8 %); FZ BB: hodnotilo 27 študentov (5 %).)



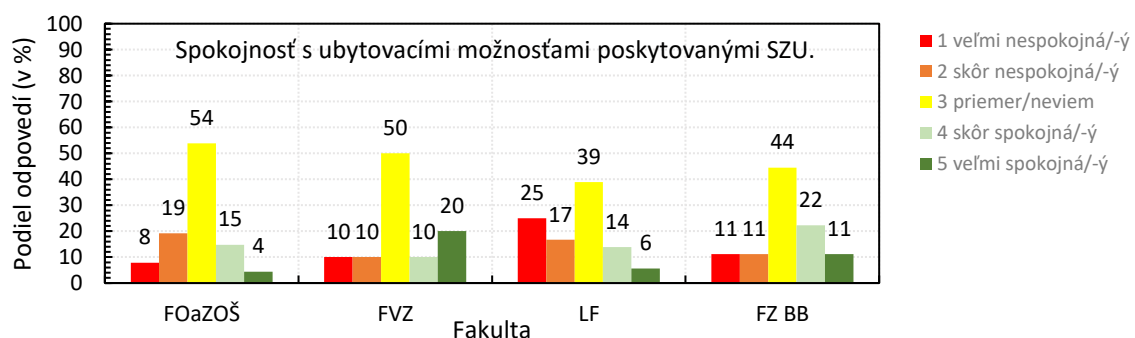
Graf 1.2.6 Spokojnosť s otváracími hodinami knižnice podľa fakúlt SZU. (FOaZOŠ: hodnotilo 124 študentov (13 %); FVZ: hodnotilo 18 študentov (23 %); LF: hodnotilo 36 študentov (8 %); FZ BB: hodnotilo 27 študentov (5 %).)



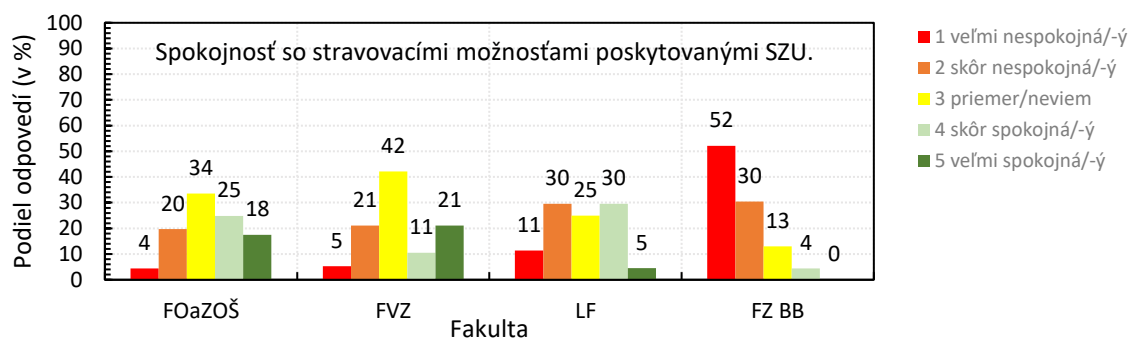
Graf 1.2.7 Spokojnosť s podpornými službami na SZU (poradenské centrum, ...). (FOaZOŠ: hodnotilo 125 študentov (13 %); FVZ: hodnotilo 15 študentov (19 %); LF: hodnotilo 33 študentov (7 %); FZ BB: hodnotilo 22 študentov (4 %).)



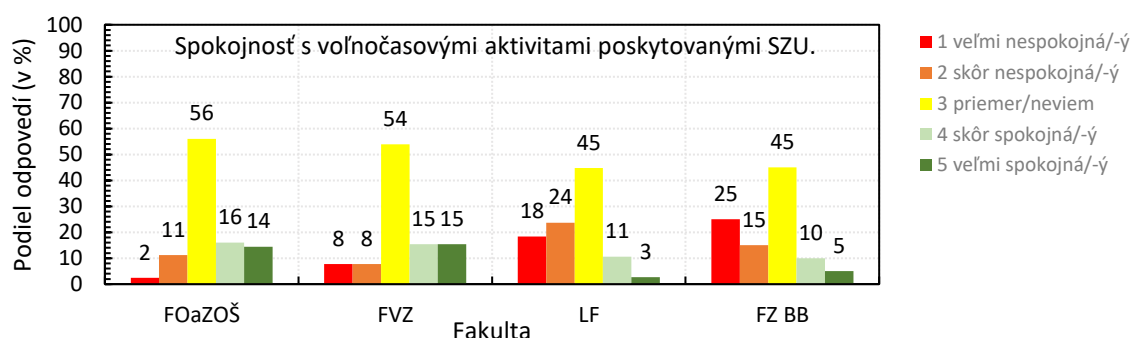
Graf 1.2.8 Stretla/Stretol som sa na fakulte/SZU s neprimeraným správaním (šikana, obťažovanie, ...) podľa fakúlt SZU. (FOaZOŠ: hodnotilo 145 študentov (15 %); FVZ: hodnotilo 18 študentov (23 %); LF: hodnotilo 43 študentov (9 %); FZ BB: hodnotilo 27 študentov (5 %).)



Graf 1.2.9 Spokojnosť s ubytovacími možnosťami poskytovanými SZU podľa fakúlt SZU. (FOaZOŠ: hodnotilo 115 študentov (12 %); FVZ: hodnotilo 10 študentov (13 %); LF: hodnotilo 36 študentov (8 %); FZ BB: hodnotilo 18 študentov (4 %).)



Graf 1.2.10 Spokojnosť so stravovacími možnosťami poskytovanými SZU podľa fakúlt SZU. (FOaZOŠ: hodnotilo 137 študentov (14 %); FVZ: hodnotilo 19 študentov (24 %); LF: hodnotilo 44 študentov (10 %); FZ BB: hodnotilo 23 študentov (5 %).) FZ BB nedisponovala v akad. roku 2023/2024 samostatným stravovacím zariadením, čo môže byť dôvodom nižšej spokojnosti študentov FZ BB so stravovacími možnosťami oproti fakultám v Bratislave.



Graf 1.2.11 Spokojnosť s voľnočasovými aktivitami poskytovanými SZU podľa fakúlt SZU. (FOaZOŠ: hodnotilo 125 študentov (13 %); FVZ: hodnotilo 13 študentov (16 %); LF: hodnotilo 38 študentov (8 %); FZ BB: hodnotilo 20 študentov (4 %).)

Zhrnutie výsledkov prieskumu hodnotenia prostredia a podporných služieb fakulty/univerzity študentmi a navrhnuté odporúčania vedúce k zlepšeniu kvality hodnotených oblastí:

Výsledky prieskumu hodnotenia prostredia a podporných služieb fakulty/univerzity študentmi sú zhrnuté v Tab. 1.2.6. Odporúčania vedúce k zlepšeniu kvality hodnotených oblastí, ktoré boli navrhnuté na SZU na základe výsledkov daného prieskumu, sú zosumarizované v Tab. 1.2.7.

Tab. 1.2.6 Zhrnutie výsledkov prieskumu hodnotenia prostredia a podporných služieb fakulty/univerzity študentmi na jednotlivých fakultách SZU.

FOaZOŠ
<ul style="list-style-type: none"> • Študenti sú s väčšinou hodnotených oblastí spokojní alebo priemerne spokojní. Priemerné skóre za všetky hodnotené oblasti: 3,5. • Najlepšie hodnotené oblasti: študent/-ka sa nestretla/-ol na fakulte/SZU s neprimeraným správaním (skóre 4,5), prístup zamestnancov na študijnom oddelení (4,1), úradné hodiny na študijnom oddelení (3,9), prístup zamestnancov v knižnici (3,8). • Oblasti s najnižším hodnotením: dostupnosť wifi na fakulte/SZU (skóre 2,6), priestory fakulty (2,8), ubytovacie možnosti poskytované SZU (2,9). • V záverečnej časti dotazníka, kde bol priestor na doplnenie názorov a pripomienok, študenti pripomienkovali: priestorové, materiálne a technické vybavenie učební a celkovo priestorov SZU (vrátane ubytovacích priestorov), prístup pracovníčky z Pedagogického útvaru, dostupnosť ubytovania, vysoké ceny stravovania a pokrytie wifi. • Študenti by uvítali: sprístupnenie telocvične, viac voľnočasových aktivít, vyššiu kvalitu poskytovaného stravovania a ponuku jedál pre ľudí s potravinovými intoleranciami.
FVZ
<ul style="list-style-type: none"> • Študenti sú s väčšinou hodnotených oblastí spokojní alebo priemerne spokojní. Priemerné skóre za všetky hodnotené oblasti: 3,5. • Najlepšie hodnotené oblasti: prístup zamestnancov na študijnom oddelení (skóre 4,5), študent/-ka sa nestretla/-ol na fakulte/SZU s neprimeraným správaním (4,4), prístup zamestnancov v knižnici

<p>(4,1).</p> <ul style="list-style-type: none"> • Oblasti s najnižším hodnotením: dostupnosť wifi na fakulte/SZU (skóre 2,4), ubytovacie možnosti poskytované SZU (2,8), priestory fakulty (2,9), stravovacie možnosti poskytované SZU (2,9). • V záverečnej časti dotazníka, kde bol priestor na doplnenie názorov a pripomienok, študenti pripomienkovali: nedostatok ubytovacích možností, zlý alebo žiaden prístup k wifi. • Študenti navrhujú možnosť zriadenia biblioboxu pre knižnicu. Uľahčilo by to vracanie kníh a odbremenilo zamestnankyne knižnice od odosielania emailov ohľadom upomienok. • Študenti by uvítali: viac voľnočasových aktivít a ich lepšie propagovanie a viac možností zapojiť sa do projektov, súťaží či iných aktivít.
LF
<ul style="list-style-type: none"> • Študenti sú s väčšinou hodnotených oblastí priemerne spokojní. Priemerné skóre za všetky hodnotené oblasti: 3,0. • Najlepšie hodnotené oblasti: prístup zamestnancov v knižnici (skóre 4,1), študent/-ka sa nestretla/-ol na fakulte/SZU s neprímeraným správaním (3,8), otváracie hodiny knižnice (3,7). • Oblasti s najnižším hodnotením: dostupnosť wifi na fakulte/SZU (skóre 2,2), ubytovacie možnosti poskytované SZU (2,6), voľnočasové aktivity poskytované SZU (2,6). • V záverečnej časti dotazníka, kde bol priestor na doplnenie názorov a pripomienok, študenti pripomienkovali: priestorové, materiálne a technické vybavenie učební a celkovo priestorov SZU, prístup pracovníčok študijného oddelenia, dostupnosť ubytovania, vysoké ceny stravovania a pokrytie wifi. • Študenti by uvítali: simulačné centrum, dobre vybavenú študovňu, priestor na stretávanie študentov medzi prednáškami, lepšiu dostupnosť aktuálnej študijnej literatúry, dlhšie otváracie hodiny študijného oddelenia, dlhšie otváracie hodiny jedálne, častejšie dopĺňanie automatov s občerstvením, „edu account“ pre SZU, voľnočasové aktivity.
FZ BB
<ul style="list-style-type: none"> • Študenti sú s väčšinou hodnotených oblastí spokojní alebo priemerne spokojní. Priemerné skóre za všetky hodnotené oblasti: 3,6. • Najlepšie hodnotené oblasti: prístup zamestnancov v knižnici (skóre 4,6), prístup zamestnancov na študijnom oddelení (4,4), študent/-ka sa nestretla/-ol na fakulte/SZU s neprímeraným správaním (4,3), otváracie hodiny knižnice (4,3). • Oblasti s najnižším hodnotením: stravovacie možnosti poskytované SZU (skóre 1,7), voľnočasové aktivity poskytované SZU (skóre 2,6). • V záverečnej časti dotazníka, kde bol priestor na doplnenie názorov a pripomienok, študenti pripomienkovali: • Študenti by uvítali: stravovacie zariadenie v areáli školy a oddychové/spoločenské priestory pre študentov
SZU
<ul style="list-style-type: none"> • Priemerné skóre za všetky hodnotené oblasti: 3,4. • Najlepšie hodnotené oblasti: prístup zamestnancov v knižnici (skóre 4,2), študent/-ka sa nestretla/-ol na fakulte/SZU s neprímeraným správaním (skóre 4,2), prístup zamestnancov na študijnom oddelení (4,0), otváracie hodiny knižnice (3,9). • Oblasti s najnižším hodnotením: dostupnosť wifi na fakulte/SZU (skóre 2,6). Nízke hodnotenie dostali najmä fakulty v BA (2,4). Fakulta v BB získala lepšie hodnotenie (3,4)), stravovacie možnosti poskytované SZU (2,7). Nízke hodnotenie dostala najmä fakulta v BB (1,7). Fakulty v BA získali lepšie hodnotenie (3,0)). • Študenti sa sťažovali na rozsah dotazníka, čo bolo hlavným dôvodom nízkeho počtu hodnotiacich študentov.

Tab. 1.2.7 *Odporúčania vedúce k zlepšeniu kvality hodnotených oblastí navrhnuté na SZU na základe analýzy výsledkov prieskumu hodnotenia podporných služieb fakulty/univerzity študentmi.*

SZU
<ul style="list-style-type: none"> • Zlepšiť kvalitu výučbových a sociálnych priestorov fakúlt/SZU; pokračovať v apelovaní na modernizovanie a rozširovanie materiálno-technického vybavenia odborných učební fakulty. • Zlepšiť dostupnosť wifi na SZU. • Zefektívniť otváracie hodiny knižnice, resp. zriadiť bibliobox spomenutý vyššie. • Zlepšiť možnosti ubytovania a stravovania pre študentov. • V rámci zlepšenia stravovacích možností študentov na FZ BB, od 16. 09. 2024 FZ BB zaviedla možnosť predaja teplých jedál v areáli fakulty v dňoch utorok, streda, štvrtok od 12:00 do 18:00 prostredníctvom mobilnej predajne Street food. Študenti dennej i externej formy štúdia sú o danej

možnosti informovaní, využívajú tento spôsob stravovania a prvotné informácie svedčia o ich spokojnosti.

- Zvýšiť počet voľnočasových aktivít (ako napr. Beh zdravia...).
- Pokračovať v informovaní študentov o poradenskom centre a o orgánoch fakulty/univerzity.
- Optimalizovať rozsah dotazníka tak, aby jeho vyplnenie netrvalo viac než 10 minút.
- Zabezpečiť vyššiu účasť študentov na hodnotení.

1.3 Hodnotenie kvality vzdelávania pre študentov so špecifickými potrebami

* V tejto podkapitole uvádzame študentov, ktorí vyplnili dotazníky uvedené v podkapitolách 1.1 a 1.2 ako „študentov bez špecifických potrieb“. Avšak je možné, že tieto dotazníky vyplnili aj študenti so špecifickými potrebami. Študenti so špecifickými potrebami neboli obmedzovaní vo vyplňovaní dotazníkov. Oproti študentom bez špecifických potrieb však mali študenti vyplniť ešte jeden dotazník, ktorý bol adresovaný výlučne študentom so špecifickými potrebami.

Študenti so špecifickými potrebami mali možnosť popri dotazníkoch uvedených v podkapitolách 1.1 a 1.2 vyplniť aj osobitný dotazník, ktorý okrem otázok zhodných s otázkami v podkapitole 1.2 obsahoval aj otázky týkajúce sa špecifických potrieb študentov:

- 1 Spokojnosť s možnosťou využívania špecifických vzdelávacích prostriedkov.
- 2 Spokojnosť s individuálnym vzdelávacím prístupom.
- 3 Spokojnosť s osobitnými podmienkami na vykonávanie študijných povinností bez znižovania požiadaviek na študijný výkon.
- 4 Spokojnosť s individuálnym prístupom vysokoškolských učiteľov.
- 5 Celková spokojnosť s podpornými službami pre študentov so špecifickými potrebami.

Študenti uvedené oblasti hodnotili výberom jednej z piatich možností na stupnici 1 – 5 podľa legendy: 1 = určite nie; 2 = skôr nie; 3 = priemer/neviem; 4 = skôr áno; 5 = určite áno alebo 1 = veľmi nespokojná/-ý; 2 = skôr nespokojná/-ý; 3 = priemer/neviem; 4 = skôr spokojná/-ý; 5 = veľmi spokojná/-ý.

V závere dotazníkov mali študenti možnosť doplniť svoje hodnotenie o ďalšie názory, postrehy, pripomienky a odporúčania, ktoré by mohli prispieť k zlepšeniu kvality vysokoškolského vzdelávania pre študentov so špecifickými potrebami.

Účasť študentov na prieskume hodnotenia kvality vzdelávania pre študentov so špecifickými potrebami:

S požiadavkou vyplniť dotazník bolo oslovených 15 študentov, naspäť sme získali 14 vyplnených dotazníkov (návratnosť 93 %), z toho 6 v papierovej forme a 8 v elektronickej forme. Väčšina študentov zapojených do hodnotenia odpovedala na všetky otázky v dotazníku.

Zhrnutie výsledkov prieskumu hodnotenia prostredia a podporných služieb univerzity študentmi so špecifickými potrebami a navrhnuté odporúčania vedúce k zlepšeniu kvality hodnotených oblastí:

Oblasti z dotazníka v podkapitole 1.2 (tiež uvedené v Tab. 1.3.1) hodnotili študenti so špecifickými potrebami podobne ako študenti bez špecifických potrieb*. Priemerné hodnotenie v tejto časti dotazníka dosiahlo 3,9. (U študentov bez špecifických potrieb* to bolo 3,4.) Otázky boli hodnotené skóre vyšším než 3,2 s výnimkou dostupnosti wifi na fakulte/SZU, ktorú študenti ohodnotili so skóre 2,5. Nízke hodnotenie táto oblasť dostala aj u študentov bez špecifických potrieb* (skóre 2,6).

Porovnanie hodnotenia prostredia a podporných služieb univerzity študentmi so špecifickými potrebami a študentmi bez špecifických potrieb* je zhrnuté v Tab. 1.3.1. Hodnotenia u oboch skupín študentov sú vo väčšine otázok podobné. Výraznejší rozdiel je pri stravovacích možnostiach (rozdiel 1,1), podporných službách (rozdiel 0,9), priestoroch fakulty/SZU (rozdiel 0,6) a úradných hodinách študijného oddelenia (rozdiel 0,6). Vo všetkých štyroch menovaných prípadoch bolo hodnotenie vyššie u študentov so špecifickými potrebami než u študentov bez špecifických potrieb*.

Tab. 1.3.1 Porovnanie hodnotenia podporných služieb univerzity študentmi so špecifickými potrebami a študentmi bez špecifických potrieb*.

Otázka/Oblasť hodnotenia	Hodnotenie študentov (skóre)	
	so špec. potrebami	bez špec. potrieb*
Priestory fakulty/SZU	3,6	3,0
Dostupnosť wifi na fakulte/SZU	2,5	2,6
Študijné oddelenie	Prístup zamestnancov	4,2
	Úradné hodiny	4,1
Knižnica	Prístup zamestnancov	4,2
	Otváracie hodiny	4,0
Podporné služby na SZU	4,4	3,5
Neprimerané správanie (obťažovanie, šikana)	4,4	4,2
Ubytovacie možnosti poskytované SZU	3,3	2,9
Stravovacie možnosti poskytované SZU	3,8	2,7
Voľnočasové aktivity poskytované SZU	3,3	2,9
Priemer	3,9	3,4

Päť oblastí týkajúcich sa priamo špecifických potrieb študentov hodnotili študenti so špecifickými potrebami priemerným skóre 4,2. Hodnotenie v tejto kategórii je zobrazené v Tab. 1.3.2.

Tab. 1.3.2 Hodnotenie podporných služieb SZU pre študentov so špecifickými potrebami študentmi so špecifickými potrebami.

Otázka/Oblasť hodnotenia	Hodnotenie študentov (skóre)
Možnosť využívania špecifických vzdelávacích prostriedkov.	4,3
Individuálny vzdelávací prístup.	3,9
Osobitné podmienky na vykonávanie študijných povinností bez znižovania požiadaviek na študijný výkon.	4,2
Individuálny prístup vysokoškolských učiteľov.	4,1
Celková spokojnosť s podpornými službami pre študentov so špecifickými potrebami.	4,5
Priemer	4,2

Možnosť pre doplnenie názorov a pripomienok v záverečnej časti dotazníka využili 3 študenti (zo 14). Študenti na tomto mieste upozornili na nedostatočnú dostupnosť wifi (1x), nerešpektovanie špecifických potrieb študentov zo strany niektorých vyučujúcich s poznámkou, že väčšina vyučujúcich ich rešpektovala a boli ústretoví (1x), neústretový prístup študijnej referentky pri riešení problémov s absenciou externých vyučujúcich (1x).

Odporúčania vedúce k zlepšeniu kvality hodnotených oblastí navrhnuté na SZU na základe analýzy výsledkov prieskumu hodnotenia kvality vzdelávania študentmi so špecifickými potrebami, sú zhrnuté v Tab. 1.3.3.

Tab. 1.3.3 Odporúčania vedúce k zlepšeniu kvality hodnotených oblastí navrhnuté na SZU na základe analýzy výsledkov prieskumu hodnotenia kvality vzdelávania študentmi so špecifickými potrebami.

SZU
<ul style="list-style-type: none"> • Zosúladiť potreby a predstavy študentov so špecifickými potrebami s požiadavkami a náročnosťou štúdia v jednotlivých zdravotníckych študijných programoch. • Zlepšiť technické a priestorové vybavenie univerzity a fakúlt. • Zlepšiť signál wifi na SZU.

2 Spätná väzba od externých zainteresovaných strán a mentorov

Externé zainteresované strany zahrnuté do prieskumu hodnotenia kvality vzdelávania na SZU za akad. rok 2023/2024 boli absolventi a zamestnávateľa. Prieskum medzi externými zainteresovanými stranami a mentormi bol realizovaný prostredníctvom elektronických a/alebo papierových dotazníkov.

2.1 Spätná väzba od absolventov

Absolventi hodnotili kvalitu vzdelávania v študijnom programe, v rámci ktorého absolvovali svoje štúdium na niektorej z fakúlt SZU a prípravu daného študijného programu na prax.

Účasť absolventov na prieskume hodnotenia kvality vzdelávania na SZU:

Na prieskume hodnotenia kvality vzdelávania na SZU z pohľadu absolventov sa zúčastnilo 46 % z oslovených absolventov. Najvyššia účasť na hodnotení bola u absolventov FOaZOŠ a FVZ, zhodne po 52 %. Nasledujú FZ BB s účasťou 38 % a LF s účasťou 23 %. Percentuálne zastúpenie absolventov, ktorí sa zúčastnili uvedeného prieskumu, podľa jednotlivých fakúlt zobrazuje Tab. 2.1.1.

Spomedzi absolvovaných študijných programov najvyššiu účasť na hodnotení kvality vzdelávania absolventmi dosiahli študijné programy Fyziologická a klinická výživa (Bc.), Fyzioterapia (Bc.), Rádiologická technika (Bc.), Urgentná zdravotná starostlivosť (Bc.), Ošetrovateľstvo (Mgr.) (všetky z FOaZOŠ, absolventi z r. 2023/2024), Verejné zdravotníctvo (PhD.) (FVZ), Fyzioterapia (Mgr.) (FZ BB). V uvedených študijných programoch vyplnili dotazníky všetci oslovení absolventi (účasť = 100 %). Percentuálne zastúpenie absolventov na uvedenom prieskume podľa študijných programov na jednotlivých fakultách SZU sumarizujú Tab. 2.1.2 – 2.1.6.

Tab. 2.1.1 Účasť absolventov na prieskume hodnotenia kvality vzdelávania na fakultách SZU.

Fakulta	Počet absolventov zapojených do hodnotenia			Počet oslovených absolventov			Návratnosť (v %)
	denní	externí	spolu	denní	externí	spolu	
FOaZOŠ	158	132	290	327	236	563	52
FVZ	10	1	11	16	5	21	52
LF	27	2	29	113	11	124	23
FZ BB	2	15	17	10	35	45	38
Spolu SZU	197	150	347	466	287	753	46

Tab. 2.1.2 Účasť absolventov z akad. roku 2023/2024 FOaZOŠ na prieskume hodnotenia kvality vzdelávania podľa študijných programov.

Študijný program na FOaZOŠ	Stupeň vzdelávania	Poč. absolventov zapojených do hodnotenia			Počet oslovených absolventov			Návratnosť (v %)
		denní	externí	spolu	denní	externí	spolu	
Dentálna hygiena	1.	0	31	31	0	34	34	91
Fyziologická a klinická výživa	1.	0	8	8	0	8	8	100
Fyzioterapia	1.	26	0	26	26	0	26	100
Ošetrovateľstvo	1.	34	6	40	41	10	51	78
Pôrodná asistancia	1.	19	0	19	21	0	21	90
Rádiologická technika	1.	12	0	12	12	0	12	100
Urgentná zdravotná starostlivosť	1.	17	14	31	17	14	31	100
Fyzioterapia	2.	0	35	35	0	37	37	95
Ošetrovateľstvo	2.	0	11	11	0	11	11	100
Spolu FOaZOŠ		108	105	213	117	114	231	92

Tab. 2.1.3 Účasť absolventov FOaZOŠ po 1 roku od absolvovania (absolventi z r. 2022/2023) na prieskume hodnotenia kvality vzdelávania podľa študijných programov.

Študijný program na FOaZOŠ	Stupeň vzdelávania	Poč. absolventov zapojených do hodnotenia			Počet oslovených absolventov			Návratnosť (v %)
		denní	externí	spolu	denní	externí	spolu	
Fyziologická a klinická výživa	1.	0	1	1	–	17	17	6
Fyzioterapia	1.	7	1	8	55	9	64	13
Ošetrovateľstvo	1.	6	4	10	40	9	49	20
Pôrodná asistancia	1.	13	0	13	42	–	42	31
Rádiologická technika	1.	8	1	9	40	5	45	20
Urgentná zdravotná starostlivosť	1.	16	5	21	33	18	51	41
Fyzioterapia	2.	0	13	13	–	42	42	31
Ošetrovateľstvo	2.	0	2	2	–	22	22	9
Spolu FOaZOŠ		50	27	77	210	122	332	23

Pozn.: Študijný program s počtom oslovených absolventov označených „–“, bol v akad. roku 2022/2023 neotvorený.

Tab. 2.1.4 Účasť absolventov FVZ na prieskume hodnotenia kvality vzdelávania podľa študijných programov.

Študijný program na FVZ	Stupeň vzdelávania	Poč. absolventov zapojených do hodnotenia			Počet oslovených absolventov			Návratnosť (v %)
		denní	externí	spolu	denní	externí	spolu	
Verejné zdravotníctvo	1.	2	0	2	8	0	8	25
Verejné zdravotníctvo	2.	7	0	7	7	4	11	64
Verejné zdravotníctvo	3.	1	1	2	1	1	2	100
Spolu FVZ		10	1	11	16	5	21	52

Tab. 2.1.5 Účasť absolventov LF na prieskume hodnotenia kvality vzdelávania podľa študijných programov.

Študijný program na LF	Stupeň vzdelávania	Poč. absolventov zapojených do hodnotenia			Počet oslovených absolventov			Návratnosť (v %)
		denní	externí	spolu	denní	externí	spolu	
General medicine	1. a 2.	2	0	2	54	0	54	4
Všeobecné lekárstvo	1. a 2.	15	0	15	45	0	45	33
Zubné lekárstvo	1. a 2.	10	0	10	14	0	14	71
Chirurgia	3.	0	(0–2) ¹	(0–2) ¹	0	8	8	(0–25) ¹
Vnútorné choroby	3.	0	(0–2) ¹	(0–2) ¹	0	3	3	(0–67) ¹
Spolu LF		27	2	29	113	11	124	23

¹Nemáme k dispozícii údaje, z ktorého doktorandského študijného programu je absolvent. Vieme len celkový počet absolventov PhD. štúdia zapojených do hodnotenia.

Tab. 2.1.6 Účasť absolventov FZ BB na prieskume hodnotenia kvality vzdelávania podľa študijných programov.

Študijný program na FZ BB	Stupeň vzdelávania	Poč. absolventov zapojených do hodnotenia			Počet oslovených absolventov			Návratnosť (v %)
		denní	externí	spolu	denní	externí	spolu	
Fyzioterapia	1.	0	0	0	8	0	8	0
Laboratórne vyšetrovacie metódy v zdravotníctve	1.	0	0	0	0	0	0	–
Ošetrovateľstvo	1.	0	15	15	0	35	35	43
Urgentná zdravotná starostlivosť	1.	0	0	0	0	0	0	–
Fyzioterapia	2.	2	0	2	2	0	2	100
Spolu FZ BB		2	15	17	10	35	45	38

Zhrnutie výsledkov prieskumu hodnotenia kvality vzdelávania na SZU absolventmi a navrhnuté odporúčania vedúce k zlepšeniu kvality hodnotených oblastí:

Výsledky prieskumu hodnotenia kvality vzdelávania na SZU absolventmi sú zhrnuté v Tab. 2.1.7. Odporúčania vedúce k zlepšeniu kvality hodnotených oblastí navrhnuté na SZU na základe výsledkov uvedeného prieskumu, sú zosumarizované v Tab. 2.1.8.

Tab. 2.1.7 Zhrnutie výsledkov prieskumu hodnotenia kvality vzdelávania na SZU absolventmi.

SZU
<ul style="list-style-type: none">• Absolventi sú s hodnotenými oblasťami väčšinou spokojní.• Absolventi pripomienkovali nedostatočné venovanie sa niektorých mentorov študentom počas praktickej výučby v bakalárskych študijných programoch.• Absolventi navrhujú v študijnom programe FYZ (Mgr. Stupeň, FZ BB), ak študent už pracuje, započítanie tejto praxe do hodín praxe vymedzených v študijnom programe.

Tab. 2.1.8 Odporúčania vedúce k zlepšeniu kvality hodnotených oblastí navrhnuté na SZU na základe analýzy výsledkov prieskumu hodnotenia kvality vzdelávania na SZU absolventmi.

SZU
<ul style="list-style-type: none">• Pri príprave rozvrhu venovať väčšiu pozornosť časovému rozvrhnutiu výučby – minimalizovať veľké časové okná a výučbu v neskorých poobedňajších (prípadne večerných) hodinách.• Po ukončení štúdia zabezpečiť vyplnenie dotazníka absolventmi.• Informovať absolventov o dôležitosti vyplnenia dotazníka z dôvodu získavania relevantnej spätnej väzby potrebnej na zlepšovanie študijného programu.• Klásť akcent na študentov majúciach zastúpenie v Rade kvality FZ SZU a v programových radách a nabádať ich, aby účinnejšie oboznamovali svojich kolegov s možnosťou zapojenia sa do prípravy študijných programov práve prostredníctvom svojich zástupcov v uvedených orgánoch.• Organizovať pracovné stretnutie s mentormi klinickej praxe a oboznámiť ich s názormi absolventov jednotlivých študijných programov.• Pokračovať v každoročne realizovaných stretnutiach s potenciálnymi zamestnávateľmi – UNB, NUDCH, NOU, NUSCH, FN sP F. D. R., DFN a SÚSCCH v BB• Na fakultách zlepšiť propagáciu možností zúčastňovať sa na Erasme, mobilitách, stážach.

2.2 Spätná väzba od zamestnávateľov

Všetci zamestnávateľia, ktorých fakulty oslovili v rámci prieskumu, majú uzatvorenú zmluvu o spolupráci so SZU. Niektorí z nich sa podieľajú na príprave obsahu študijného programu.

Zamestnávateľia hodnotili pripravenosť absolventov na výkon zdravotníckeho povolania. Hodnotením boli odborné vedomosti absolventov ich praktické zručnosti, komunikačné schopnosti, schopnosť pracovať v tíme, analytické a kritické myslenie, digitálne zručnosti, ovládanie svetových jazykov a reputácia SZU medzi zamestnávateľmi.

Účasť zástupcov zamestnávateľov na prieskume hodnotenia pripravenosti absolventov SZU na výkon zdravotníckeho povolania:

Fakulty za účelom získania spätnej väzby o pripravenosti absolventov SZU na výkon zdravotníckeho povolania oslovili zástupcov zamestnávateľov. Niektorí z nich distribuovali dotazníky niekoľkým svojim pracovníkom a určitý počet vyplnených dotazníkov sa vrátil naspäť na fakulty. Z tohto dôvodu u týchto zdravotníckych zariadení nevieme presne, koľkí pracovníci boli za účelom vyplnenia dotazníka oslovení, a teda nevyhodnocujeme percentuálnu účasť zapojených pracovníkov. Vyhodnocujeme len účasť jednotlivých zamestnávateľov. Celková účasť zamestnávateľov na prieskume je 78 % (SZU). Účasť zamestnávateľov pre jednotlivé fakulty SZU sumarizuje Tab. 2.2.1. Podrobnejšie údaje o účasti zástupcov zamestnávateľov pre jednotlivé fakulty zobrazujú Tab. 2.2.2 – 2.2.5.

Tab. 2.2.1 Účasť zástupcov zamestnávateľov na prieskume hodnotenia pripravenosti absolventov SZU na zdravotnícke povolanie podľa jednotlivých fakúlt.

Fakulta	Celkový počet pracovníkov zapojených do hodnotenia ¹	Počet zástupcov zamestnávateľov zapojených do hodnotenia	Počet oslovených zástupcov zamestnávateľov	Návratnosť (v %)
FOaZOŠ	11	8	8	100
FVZ	3	3	5	60
LF	0	0	0	–
FZ BB	19	3	5	60
Spolu SZU	33	14	18	78

¹ U niektorých oslovených zamestnávateľov sa do hodnotenia mohli zapojiť viacerí pracovníci, a preto je v niektorých prípadoch počet pracovníkov zapojených do hodnotenia vyšší než počet oslovených zástupcov zamestnávateľov.

Tab. 2.2.2 Účasť zástupcov zamestnávateľov na prieskume hodnotenia pripravenosti absolventov FOaZOŠ na zdravotnícke povolanie podľa jednotlivých zamestnávateľov.

Zamestnávateľ	Celkový počet pracovníkov zapojených do hodnotenia ¹	Počet zástupcov zamestnávateľov zapojených do hodnotenia	Počet oslovených zástupcov zamestnávateľov	Návratnosť (v %)
univerzitná nemocnica	5	2	2	100
špecializovaná nemocnica	5	5	5	100
všeobecná nemocnica	1	1	1	100
Spolu FOaZOŠ	11	8	8	100

¹ U niektorých oslovených zamestnávateľov sa do hodnotenia mohli zapojiť viacerí pracovníci, a preto je v niektorých prípadoch počet pracovníkov zapojených do hodnotenia vyšší než počet oslovených zástupcov zamestnávateľov.

Tab. 2.2.3 Účasť zástupcov zamestnávateľov na prieskume hodnotenia pripravenosti absolventov FVZ na zdravotnícke povolanie podľa jednotlivých zamestnávateľov. Oslovených zástupcov zamestnávateľov: 5.

Zamestnávateľ	Celkový počet pracovníkov zapojených do hodnotenia	Počet zástupcov zamestnávateľov zapojených do hodnotenia	Počet oslovených zástupcov zamestnávateľov	Návratnosť (v %)
univerzitná nemocnica	1	1	–	–
všeobecná nemocnica	1	1	–	–
neuvedený	1	1	–	–
Spolu FVZ	3	3	5	60

Tab. 2.2.4 Účasť zástupcov zamestnávateľov na prieskume hodnotenia pripravenosti absolventov FZ BB na zdravotnícke povolanie podľa jednotlivých zamestnávateľov. Oslovených zamestnávateľov: 5.

Zamestnávateľ	Celkový počet pracovníkov zapojených do hodnotenia ¹	Počet zástupcov zamestnávateľov zapojených do hodnotenia	Počet oslovených zástupcov zamestnávateľov	Návratnosť (v %)
FNsP FDR BB	9	1	1	100
SÚSCCH BB	9	1	1	100
DFNsP BB	0	0	1	0
NRC Kováčová	0	0	1	0
Nemocnica Zelený sen BB	1	1	1	100
Spolu FZ BB	19	3	5	60

¹ U niektorých oslovených zamestnávateľov sa do hodnotenia mohli zapojiť viacerí pracovníci, a preto je v niektorých prípadoch počet pracovníkov zapojených do hodnotenia vyšší než počet oslovených zástupcov zamestnávateľov.

Zhrnutie výsledkov prieskumu hodnotenia pripravenosti absolventov SZU na zdravotnícke povolanie zamestnávateľmi a navrhnuté odporúčania vedúce k zlepšeniu kvality hodnotených oblastí:

Výsledky prieskumu hodnotenia pripravenosti absolventov SZU na zdravotnícke povolanie zamestnávateľmi sú zhrnuté v Tab. 2.2.5. Odporúčania vedúce k zlepšeniu kvality hodnotených oblastí navrhnuté na SZU na základe výsledkov daného prieskumu, sú zosumarizované v Tab. 2.2.6.

Tab. 2.2.5 Zhrnutie výsledkov prieskumu hodnotenia pripravenosti absolventov SZU na zdravotnícke povolanie zamestnávateľmi.

SZU
<ul style="list-style-type: none"> • Zamestnávatelia sú s pripravenosťou študentov na výkon zdravotníckeho povolania spokojní. • Zamestnávatelia odporúčajú zvýšiť počet hodín praktickej výučby na detských oddeleniach a rozšíriť spoluprácu o ďalšie výučbové pracoviská zabezpečujúce praktickú výučbu. • Zamestnávatelia by u študentov privítali lepšiu úroveň ovládania cudzieho jazyka a lepšiu schopnosť kritického a analytického myslenia.

Tab. 2.2.6 Odporúčania vedúce k zlepšeniu kvality hodnotených oblastí navrhnuté na SZU na základe analýzy výsledkov prieskumu hodnotenia pripravenosti absolventov SZU na zdravotnícke povolanie zamestnávateľmi.

SZU
<ul style="list-style-type: none"> • Pokračovať v pravidelnej realizácii stretnutí so zamestnávateľmi, najmenej jedenkrát ročne. • Realizovať pracovné stretnutie s námesníčkami pre ošetrovatelstvo kľúčových výučbových zdravotníckych zariadení a získavať spätnú väzbu z ich strany na fakultách, ktoré takéto študijné programy zabezpečujú. • Informovať študentov o hodnotení zo strany zamestnávateľov a klásť dôraz na rešpektovanie požiadaviek zo strany jednotlivých zdravotníckych zariadení. • Apelovať na poskytovateľov zdravotnej starostlivosti, aby umožnili študentom vykonávať viac praktických výkonov a aby zvýšili motiváciu študentov k nadobúdaniu praktických zručností. • Upozorniť študentov na začiatku akademického roka na obmedzenie používania mobilných telefónov počas praktických činností v zdravotníckom zariadení.

2.3 Spätná väzba od mentorov

FOaZOŠ a FZ BB realizovali prieskum hodnotenia kvality praktickej výučby/klinickej praxe mentormi praktickej výučby/klinickej praxe. Hodnotenými oblasťami boli napríklad: obsah a rozsah praktickej výučby/klinickej praxe, počet študentov v skupine, vybavenie pracoviska po materiálno-technickej stránke, organizácia práce na pracovisku, spolupráca s pracovníkmi fakulty, množstvo odborných výkonov a práce so zdravotnou dokumentáciou.

Účasť mentorov na prieskume hodnotenia kvality praktickej výučby/klinickej praxe:

Na prieskume hodnotenia kvality praktickej výučby/klinickej praxe sa zúčastnilo 69 % z oslovených mentorov praktickej výučby/klinickej praxe. Účasť mentorov na uvedenom prieskume bola 87% pre FZ BB a 63 % pre FOaZOŠ (Tab. 2.3.1). Účasť mentorov na uvedenom prieskume pre FOaZOŠ a FZBB podľa jednotlivých zdravotníckych zariadení sumarizujú Tab. 2.3.2 – Tab. 2.3.3.

Tab. 2.3.1 Účasť mentorov na prieskume hodnotenia praktickej výučby/klinickej praxe študentov SZU podľa jednotlivých fakúlt.

Fakulta	Počet mentorov zapojených do hodnotenia	Počet oslovených mentorov	Návratnosť (v %)
FOaZOŠ	72	115	63
FZ BB	39	45	87
Spolu SZU	111	160	69

Tab. 2.3.2 Účasť mentorov na prieskume hodnotenia praktickej výučby/klinickej praxe študentov FOaZOŠ podľa jednotlivých zdravotníckych zariadení.

Zdravotnícke zariadenie	Počet mentorov zapojených do hodnotenia	Počet oslovených mentorov	Návratnosť (v %)
RZP	3	11	27
ADOS	0	1	0
Ambulancia	7	10	70
Špecializovaná nemocnica	3	12	25
Národný ústav	20	32	63
Univerzitná nemocnica	39	49	80
Spolu FOaZOŠ	72	115	63

Tab. 2.3.3 Účasť mentorov na prieskume hodnotenia praktickej výučby/klinickej praxe študentov FZ BB podľa jednotlivých zdravotníckych zariadení.

Zdravotnícke zariadenie	Počet mentorov zapojených do hodnotenia	Počet oslovených mentorov	Návratnosť (v %)
FNsP F. D. R. BB	25	26	96
SÚSCCH BB	3	5	60
DFNsP BB	3	5	60
NRC Kováčová	2	2	100
Nemocnica Zelený sen BB	2	3	67
Iné zdravotnícke zariadenia v BB	4	4	100
Spolu FZ BB	39	45	87

Zhrnutie výsledkov prieskumu hodnotenia kvality praktickej výučby/klinickej praxe mentormi a navrhnuté opatrenia na zlepšenie kvality hodnotených oblastí:

Výsledky prieskumu hodnotenia kvality praktickej výučby/klinickej praxe mentormi sú zhrnuté v Tab. 2.3.4. Odporúčania vedúce k zlepšeniu kvality hodnotených oblastí, ktoré boli navrhnuté na SZU na základe výsledkov tohto prieskumu, sú zosumarizované v Tab. 2.3.5.

Tab. 2.3.4 Zhrnutie výsledkov prieskumu hodnotenia kvality praktickej výučby/klinickej praxe mentormi.

SZU
<ul style="list-style-type: none">• Mentori sú s hodnotenými oblasťami väčšinou spokojní.• Mentori uvádzali, že študenti vo všeobecnosti prejavujú záujem o prácu.• Veľmi pozitívne hodnotia dodržiavanie aseptických postupov a zásad bariérovej ošetrovateľskej starostlivosti zo strany študentov• Mentori vzniesli pripomienky k nedostatočnej motivácii študentov k získavaniu zručností, nedostatočnému počtu hodín na detských pracoviskách a k noseniu identifikačných kariet na praktickej výučbe.• Mentori uvádzali, že študenti prvého ročníka by mali absolvovať prax s mentorkou/mentorom, ktorá/-ý by sa venoval/-a len študentom a neriešil/-a pracovné záležitosti.• Niektorí mentori by uvítali nižší počet študentov v skupine, napr. 4. Domnievajú sa, že počet hodín klinickej praxe v externej forme štúdia je vysoký a študenti nie sú schopní ho zvládnuť. Mentori FYZ by uvítali vyšší počet hodín pre študenta na jednom pracovisku.

Tab. 2.3.5 Odporúčania vedúce k zlepšeniu kvality hodnotených oblastí navrhnuté na SZU na základe analýzy výsledkov prieskumu hodnotenia kvality praktickej výučby/klinickej praxe mentormi.

SZU
<ul style="list-style-type: none">• Pokračovať v pravidelnej realizácii hospitačnej činnosti na jednotlivých pracoviskách klinickej praxe.• Pokračovať v pravidelnej realizácii školení mentorov jednotlivých študijných programov, a to najmenej jedenkrát ročne, prioritne pred začatím praktickej výučby, prostredníctvom pracovných stretnutí. Poukazovať pritom na dôležitosť odborných výkonov v príprave zdravotníckych profesionálov.

3 Zhodnotenie plnenia odporúčaní navrhnutých na základe prieskumu spätnej väzby ku kvalite vzdelávania od zainteresovaných strán za predošlý akademický rok (2022/2023)

Za posledný rok sa na SZU realizovalo:

- rekonštrukcia sociálnych zariadení,
- relaxačná zóna – pribudli lavičky pred SZU a kávomaty na fakultách,
- vzdelávanie pedagógov formou online školení: Využitie umelej inteligencie, legislatíva a autorské práva; Využitie IKT vo vzdelávacom procese; Aktivizujúce vyučovacie metódy.
- priebežné dopĺňanie študijnej literatúry formou skrípt,
- informovanie študentov o možnostiach zapájania sa do procesov skvalitňovania vysokoškolského vzdelávania pracovníkmi Centra pre podporu VSK,
- rôzne podujatia na fakultách s cieľom zveľadiť pracovné a akademické prostredie, napr.: 1. Fakultný deň pohybu pre študentov a zamestnancov fakulty SZU pri príležitosti Svetového dňa pohybu, Deň fyzioterapie, výstup na Krížnu, Welcome party, beánie.
- hospitácie a ich vyhodnocovanie u vedúcich katedier.

Záver

Všetkým, ktorí sa do prieskumu zapojili, ďakujeme za ochotu a trpezlivosť pri vyplňaní dotazníkov. Ďakujeme za Vaše hodnotenie i za Vaše postrehy, pripomienky, námety. Všetky Vaše názory sú pre nás veľmi cenné. Vaše hodnotenie berieme do úvahy aj v prípadoch, keď je návratnosť konkrétneho dotazníka nízka.

K nižšej účasti študentov v prieskume v akademickom roku 2023/2024 oproti predošlému akademickému roku mohla prispieť aj zmena spôsobu realizácie prieskumu. (V akademickom roku 2022/2023 bol prieskum realizovaný prostredníctvom Google Forms, kým v akademickom roku 2023/2024 hlavne prostredníctvom MAIS.)

Analýza výsledkov hodnotenia kvality vzdelávania, v zmysle vnútorného predpisu č. 20/2022 o organizácii hodnotenia kvality vzdelávania na SZU zainteresovanými stranami, poslúži:

- na prípravu hodnotiacich správ,
- na aktualizáciu strategických dokumentov a vnútorných predpisov SZU,
- ako východisko pri návrhu odporúčaní, ktorých realizácia prispeje k zlepšeniu kvality vzdelávacieho procesu na SZU.

Táto správa bola predložená pani prorektorkou pre zabezpečovanie vnútorného systému kvality a prerokovaná na zasadnutí rozšíreného kolégia rektora dňa 11. februára 2025, a na zasadnutí Rady pre vnútorný systém zabezpečovania kvality dňa 13. februára 2025.

Táto správa je archivovaná v kancelárii Centra pre podporu vnútorného systému kvality na SZU a zverejnená v elektronickej podobe na webovom sídle univerzity v doméne „vnútorný systém zabezpečovania kvality na SZU v Bratislave“.

V Bratislave, dňa 14. februára 2025

Dr. h. c. prof. MUDr. Peter Šimko, CSc.
rektor SZU